

绘出 卓越人生



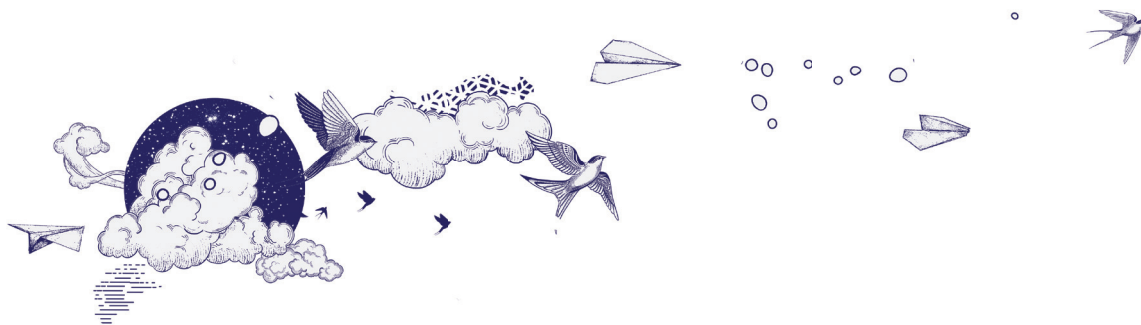
 **HSBC Premier**
汇丰卓越理财

Together we thrive
与你 成就更多

欢迎您晋身成为 汇丰卓越理财客户!

本迎新小册子将为您介绍卓越理财客户专享的多种
独家优越服务。

汇丰卓越理财能助您及您的家人一同成就卓越人生。



内容

启动汇丰卓越理财	3
管理您和家人的财富	6
尽享汇丰卓越理财的优越服务	10
为家人成就丰盈将来	12
开拓环球发展机遇	16
重要信息	22

汇丰卓越理财的 非凡理财体验 从此展开

**仔细阅读这本迎新小册子，
并开始您的汇丰卓越理财之旅。**

为确保您能尽享汇丰卓越理财的尊贵服务，倘若您还没启动以下服务，我们建议您立即开启：

- ▶ 注册个人网上理财
- ▶ 下载及登录香港汇丰流动理财应用程序
- ▶ 注册个人投资账户
- ▶ 申请专属您的汇丰卓越理财信用卡®
- ▶ 注册汇丰电话理财服务及更改自动柜员机私人密码

个人网上理财

- ▶ 每周 7 天、每天 24 小时不间断让您处理日常理财所需
- ▶ 注册程序简单快捷，浏览 www.hsbc.com.hk 了解更多
 - › 点击 "登录" 按钮下的 "注册"
 - › 选择您的账户类型
 - › 仔细阅读并接受条款及细则
 - › 输入银行账户或信用卡之自动柜员机卡密码¹，及身份证明文件号码以验证身份
 - › 设定登录信息
 - › 选择保安问题，以便您忘记登录信息时可进行重设
 - › 注册确认之后，您便可使用个人网上理财服务

¹ 如以银行账户注册，您亦可以使用电话银行密码来验证身份。

汇丰流动应用程序

- ▶ 随时随地轻松使用各式银行服务
- ▶ 从 App Store 或 Google Play™ 下载以下应用程序



香港汇丰流动理财应用程序

透过智能手机或平板电脑来缴费、转账或查询账户结余



香港汇丰投资全速易

随时随地买卖香港股票、中国 A 股及美国股票并查看实时市场资讯



汇丰 Reward+

随时随地以「奖赏钱」缴付任何商户交易及发掘最新优惠



PayMe from HSBC

透过香港人的社交转账应用程序实时免费转账

投资账户

- ▶ 汇丰投资服务能让您接触投资世界，由新兴市场到世界各地的基金或海外公司债券
- ▶ 我们会因应您的目标和经验为您提供不同类型的投资

卓越理财专属热线

- ▶ 24 小时专人接听及自动化电话理财服务，有英语、广东话及普通话语音以供选择
- ▶ 致电 (852) 2233 3322

汇丰卓越理财信用卡®



- ▶ 您的汇丰卓越理财信用卡®可获预先批核及永久费用豁免，并为您提供全方位生活礼遇
- ▶ 如阁下还没申请，请在网上办理

助您及家人 管理财富

我们的环球专家团队及多元化财富管理产品，为您和家人的财富潜能全面增值。

专属团队

专属汇丰卓越理财客户经理及环球专家团队为您服务：

- ▶ 您的满意度是我们衡量汇丰卓越理财客户经理成功的重要指标之一
- ▶ 汇丰卓越理财客户经理会就不同需要，为您提供财富管理服务
- ▶ 具备丰富的投资理财知识及财务策划资格的汇丰卓越理财客户经理会因应您的财务愿景及理财大计，配合环球专家团队，助您达成财富目标
- ▶ 汇丰卓越理财客户经理 (零售银行) 则为您的日常理财需要提供支援及建议

财务策划

我们的专业财务策划工具能让客户经理评估您的需要，安排投资目标的优先次序，找出改善财务之处并评估您的抗风险能力，从而提供最适合您的理财方案。

财富管理专业团队

汇丰卓越理财的财富管理专业团队，由来自汇丰环球市场、资产管理及保险业务的世界级投资专家所组成，为您提供一系列财富管理服务，助您达到理财目标：

- ▶ 备有全面基金及结构投资产品
- ▶ 独有结构投资存款配售服务
- ▶ 一系列的保险计划以保障您及您的家人



HSBC Global Asset Management
汇丰 环球投资管理



HSBC Life
汇丰 保险

「财富远见」

汇丰的「财富远见」为您提供：

- ▶ 最新市场走势，助您作出投资决定
- ▶ 重要经济资料和数据，助您为不同的财务目标提前作出安排
- ▶ 「汇丰投资视野」为汇丰卓越理财客户每月提供环球市场焦点，以及对不同资产类别和国际市场的精辟看法，助您作出明智的投资决定
- ▶ 界面简单易用，备有完善资料库，让您以电子平台快捷掌握市场脉搏
- ▶ 浏览 <https://insights.hsbc.com.hk> 了解更多

多元化财富管理产品

证券服务

- ▶ 以同一个账户 24 小时买卖香港股票、中国 A 股及美国股票

零售债券及存款证

- ▶ 一站式债券及存款证服务，包括新发行债券认购以及在二级市场进行交易

单位信托基金

- ▶ 提供一系列开放式基金以供选择，由信誉良好的国际基金公司负责管理并切合客户于不同经济周期的投资需求

结构产品

- ▶ 提供全面的利率、货币及股票挂钩产品选择，助您灵活掌握市场走势

外汇

- ▶ 外汇限价买卖服务让您预设目标汇率，兑换金额低至港币 1,000 元

重要风险通知

1. 个别投资产品乃结构性产品涉及金融衍生工具。投资决定是由阁下自行作出的，但阁下不应投资，除非中介人于销售该产品时已向阁下解释经考虑阁下的财务情况、投资经验及目标后，该类产品是适合阁下的。
2. 基金、债券、存款证、结构性投资产品 (包括股票挂钩投资、结构投资票据、高息投资存款、结构投资存款及保本投资存款) 并不相等于定期存款。基金乃投资产品而部分涉及金融衍生工具。
3. 证券价格可升可跌，甚至变成毫无价值。买卖证券均可带来亏损或盈利。
4. 在最坏的情况下，基金价值或会大幅地少于您的投资金额 (在极端的情况下，您的投资可能会变成没有价值)。
5. 发行人风险 — 债券、存款证、结构性投资产品受发行人的实际及预计借贷能力所影响及不保证发行人于须偿债时不会拖欠债务。于最坏情况下 (如发行者破产)，投资者将不能收回任何本金或利息 / 票息，因此最高潜在风险为损失 100% 投资本金及不能获取任何利息 / 票息。
6. 投资者不应仅根据此资料而作出投资决定。
7. 投资涉及风险。过往业绩数据并非未来业绩的指标。欲知投资产品的详情、有关费用及风险因素，请参阅销售文件及 / 或有关文件。
8. 货币兑换风险 — 外币和人民币存款的价值须承受因汇率波动而产生的风险。倘若您选择将外币和人民币存款兑换为其他货币时的汇率较当初兑换外币和人民币时的汇率为差，则可能因而蒙受本金损失。
9. 鉴于人民币收益工具现时并无定期交易及活跃的二级市场，投资该等产品或存在流动资金风险。人民币收益工具的买价和卖价的差价可能很大，因此，投资者可能承担重大的交易及变现成本及可能因此而招致亏损。
10. 认股证及牛熊证产品并无抵押品。认股证及 / 牛熊证价格可升可跌，投资者或损失所有投资。投资前应了解产品风险，若需要应咨询专业建议。
11. 外汇保证金买卖是涉及杠杆及高风险程度的投资产品，并只适合投资风险取向为进取型或投机型的客户。

结构投资存款、高息投资存款、保本投资存款及存款证均不属于受保障存款及不会受香港的存款保障计划保障。高息投资存款并不保本。

本文件所载资料并不构成招揽任何人投资于本文所述之任何投资产品。您应就本身的投资经验、投资目标、财政资源及其他相关条件，小心衡量自己是否适合参与任何投资项目。此文件内容并未经香港证券及期货事务监察委员会审核。

本服务指南所提及之个人投资产品额外风险披露已列于备注一节，请参阅相关注释。

尽享汇丰 卓越理财的 优越服务

作为汇丰卓越理财的尊贵客户，
您可尽享多种优先服务及礼遇。

汇丰卓越理财中心

尊享全球超过 350 间 (其中包括在香港超过 50 间) 的汇丰卓越理财中心服务。您可透过汇丰网站及应用程序寻找附近的分行位置。

银行服务优惠

汇丰卓越理财客户可尊享一系列银行服务费的优惠，包括自动柜员机提款、免费环球转账及电汇汇出 / 汇入等。详情请参阅汇丰网站上的「汇丰零售银行及财富管理客户银行服务费用简介」。

预订服务

- ▶ 为下一次旅行专享预订外币服务
- ▶ 于您所指定的分行提取您所需的货币面额²
- ▶ 您可透过您的汇丰卓越理财客户经理或致电汇丰卓越理财热线预订新港币钞票及礼券
- ▶ 您也可透过个人网上理财预订外币现钞

2 货币面额根据库存情况而定

电子柜台服务

- ▶ 在到达汇丰卓越理财中心之前, 您可预先查阅柜台的轮候情况、取票及预约柜台服务
- ▶ 立即浏览 www.digitalcounterservices.hsbc.com.hk 或您的汇丰流动理财应用程序体验此服务

汇丰卓越理财 柜台服务短信提示

若您亲临指定的汇丰卓越理财中心, 您可选择在领取轮候编号时, 留下手机号码。当有柜台即将可以为您提供服务时, 本行会发出短信通知您。

免费 汇丰卓越理财信用卡®礼遇



汇丰卓越理财信用卡®为您提供一系列生活品味礼遇, 包括:

- ▶ 以 Expedia+ Gold 会籍于 Expedia 网站上预订酒店可享八五折优惠
- ▶ 以港币 250 元享用机场轿车服务
- ▶ 于米其林星级餐厅及米其林推介之餐厅晚膳, 可享买一送一优惠
- ▶ 入住精选酒店 2 晚或以上, 即可获赠另外 2 晚免费住宿
- ▶ 于国泰网站购买机票满港币 8,000 元或以上可赚取港币 800 元回赠及额外 800「亚洲万里通」里数

以上优惠须受条款及细则约束, 如欲了解更多有关礼遇的条款及细则, 请浏览汇丰网站。

借定唔借? 还得到先好借!

为家人 成就丰盈将来

凭借汇丰卓越理财的尊享优势，不论是财务管理或筹划子女海外升学计划，您都可从容掌握。

筹划海外教育

汇丰卓越理财都能全面支援您筹划子女海外升学。

- ▶ 专享教育顾问优惠 — 包括选校咨询、入学申请、训练课程及评估测试
- ▶ 升学讲座 — 专享由专业教育顾问举办的升学讲座
- ▶ 教育研究 — 「教育的价值」调查报告，提供专业分析，助您更了解环球教育趋势

如欲了解教育顾问优惠及调查报告详情，请浏览网站 www.hsbc.com.hk/premier。

- ▶ 开立海外账户
 - › 您可透过汇丰国际银行业务部，由专人助您在汇丰所驻的国家办理海外银行事宜
 - › 只需登录同一个汇丰网上理财，便可同时管理名下所有汇丰账户
 - ▶ 为子女提供全面海外支援
 - › 您的子女可以透过国际银行业务部³在就读或游学之国家开立汇丰银行账户，并在出发前预先获取提款卡⁴，让您安心
 - › 您可以在香港为您的子女申请汇丰卓越理财附属卡⁵
 - › 除了提供紧急失卡补领⁶服务，更设有现金应急服务让您从全球 8,500 间汇丰分行，获取实时援助现金⁷高达 2,000 美元
- 3 国际银行业务部国际开户服务费：
 - 卓越理财客户 — 免费
 - 非卓越理财客户 — 收费 (请参阅「银行收费指南」或联络国际银行业务部员工以了解详情)
 - 4 提款卡服务须符合当地年岁规定。
 - 5 汇丰卓越理财附属卡申请者须为年龄 16 岁或以上，而父或母须为卓越理财信用卡主卡持有人。
 - 6 服务由万事达卡国际组织、其指定代理商及第三方服务机构提供。
 - 7 现金应急服务只适用于汇丰卓越理财客户及其指定家庭成员，而指定家庭成员须于汇丰集团的任何成员持有账户，并须符合有关当地条例规定。「家庭成员」指直属家庭成员，包括配偶、父母、受供养人士 (即子女或其受有法律效力监护之人士)。我们可以单方面决定家庭成员使用此服务的资格。对于使用此服务如有任何争议，我们将保留最终决定权。

子女共享卓越理财待遇

我们为您的子女特设不同户口，为他们未来财务做好准备，同时子女亦可用于本地及海外尊享汇丰卓越理财的各项优越服务及礼遇。

「成才组合」⁸

为您 18 岁以下子女的未来财务做好准备，您及您的子女可享受以下服务：

- ▶ 随时随地在您的汇丰卓越理财与「成才组合」之间转账，让您轻松调动资金
- ▶ 您的子女可随时随地使用其专有提款卡，透过遍布全球的汇丰自动柜员机网络⁹，从「成才组合」的往来存款户口内提款，令您在外地留学的子女，省却不少额外的电汇费用
- ▶ 提供独立「成才组合」结单让您能与子女一起阅览，引导子女认识基本理财概念
- ▶ 您可要求安排同一客户经理及客户主任将同时照顾您的汇丰卓越理财及「成才组合」
- ▶ （免遗嘱认证）信托：一项自选服务，能有效地让父母将财富转给子女，让您及家人更加安心

联名汇丰卓越理财户口

为 18-21 岁子女而设的联名汇丰卓越理财户口，让子女同时享有一系列汇丰卓越理财客户尊享的本地及海外尊贵待遇，包括：

- ▶ 首四年户口免低额结存服务费¹⁰
- ▶ 尊享卓越理财中心服务及专属客户经理全面照顾您的理财需要
- ▶ 预先设立指定国家/地区之银行户口，方便您到访外地或于海外升学，并可于抵 前申领提款卡¹¹
- ▶ 环球转账服务，让您于名下户口之间随时随地进行转账，手续费用全免
- ▶ 海外现金应急服务，可于全球8,500间汇丰分行，获取即时援助现金高达2,000美元

8 「成才组合」专为汇丰卓越理财客户的18岁以下子女及/或孙子女而设。客户需维持全面理财总值达港币 1,000,000 元或以上方可享用此项服务。

9 银联自动柜员机晶片卡可于全球汇丰自动柜员机操作（以下国家的汇丰自动柜员机除外：阿根廷、法国、希腊、马耳他、墨西哥、新西兰及土耳其）。

10 您的父/母必须维持其自己的卓越理财户口过去三个月的平均全面理财总值不低于港币 100 万元或其等值，您方可与父/母开立联名卓越理财户口，获豁免首 48 个月低额结存服务费。您于开户时年龄须为 18 岁至 21 岁方可享此优惠。于 48 个月豁免低额结存服务费期间，作为联名户口持有人的父/母必须维持其自己的卓越理财户口平均全面理财总值不低于港币 100 万元或其等值。优惠受条款及细则约束。

11 提款卡服务须符合当地年龄要求。

全面家庭保障

一系列保险产品均能照顾您及家人在不同阶段的需要，让您时刻高枕无忧，包括：

- ▶ 「家居万全保」— 为您和家人提供个人责任保障，即使您离开香港到外地，个人财物及贵重物品亦可受保
- ▶ 「医疗保险」— 全方位健康保障配合您和您的挚爱所需
- ▶ 「终身寿险计划」— 提供周全的终身保障，同时设有保证长期储蓄额
- ▶ 「盈达年金计划」— 于短时间内储备足够的金钱，为您的提早退休计划作出支付

如欲了解我们一系列的保险产品，请浏览汇丰网站。

汇丰卓越理财按揭服务

我们提供多种按揭方案及灵活的还款选择，助您轻松置业、换房子或转按。

- ▶ 汇丰卓越理财客户尊享豁免更改按揭计划/供款计划费用¹²
- ▶ 「存款挂钩按揭」：可享与按揭贷款息率相同的储蓄存款利率。您及您配偶的存款帐户均可享有此优惠息率¹²
- ▶ 担保人或联名申请人¹³：您可为您的家庭成员的按揭申请作为担保人或联名申请人；我们亦可接纳第三方按揭安排，让您可选择不同家庭成员作为抵押人或借款人

¹² 请联络您的汇丰卓越理财客户经理，以了解详情。

¹³ 有关详情，请联络阁下的汇丰卓越理财客户经理 (零售银行)。

开拓环球 发展机遇

汇丰的环球网络能为您提供跨国理财服务。您可于全球各地享有汇丰卓越理财等级之优越待遇，满足您跨境财富管理的需要。

海外置业方案

从提供房地产市场的信息到安排海外按揭贷款，汇丰卓越理财都能为您提供各种支援，助您轻松达成置业之路：

第一步：专业市场动态分析

汇丰卓越理财客户专享海外置业需知资讯，并定期提供主要城市的市场动态。

浏览 <https://insights.hsbc.com.hk/property> 了解更多

第二步：提供申请海外按揭整个程序的支援

凭借汇丰的环球网络，我们能协助您提交海外按揭申请及安排开立海外银行服务，以便日后于不同国家以不同货币作出还款安排。

第三步：海外按揭服务申请

我们的国际按揭柜位设有顾问团队，特别为汇丰卓越理财客户于指定国家¹⁴的按揭申请提供协助及全面跟进。

第四步：环球银行服务

透过汇丰国际银行业务部的安排，您可在汇丰所驻的国家开立海外银行账户，以便应付海外物业的交易或还款安排。

14 此服务仅于指定国家提供。请联络您的汇丰卓越理财经理了解更多。

环球银行服务

汇丰的国际银行业务部及网上环球账户服务，让您进行跨国交易时更能把握先机。

国际银行业务部

透过设于香港的国际银行业务部 (简称 IBC) 可一站式为您联系汇丰集团遍布世界各地的据点：

- ▶ 预先开立海外账户¹⁵
- ▶ 海外置业按揭服务
- ▶ 安排海外银行事宜¹⁶
- ▶ 转移信贷纪录到海外¹⁷
- ▶ 为子女开立账户

关于 IBC 的更多资料：

24 小时国际银行业务部热线：(852) 2233 3888

电邮查询：internationalbanking@hsbc.com.hk

办公室地址：	香港皇后大道中1号汇丰总行大厦 6 楼
办公时间：	星期一至四 : 上午 9 时至下午 4 时 30 分 星期五 : 上午 9 时至下午 5 时 星期六 : 上午 9 时至下午 1 时 星期日及公众假期 : 休息

办公室地址：	香港九龙尖沙咀中间道 18 号半岛办公大楼 11 楼 (开放予已预约的汇丰尚玉及汇丰卓越理财客户)
办公时间：	星期一至五 : 上午 9 时至下午 5 时 星期六 : 上午 9 时至下午 1 时 星期日及公众假期 : 休息

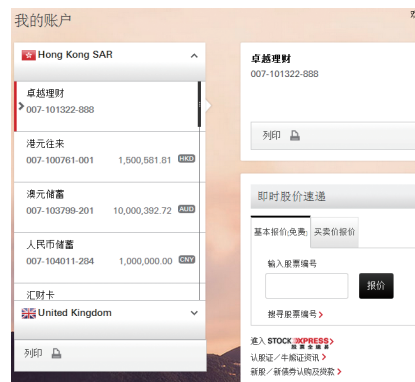
- 15 在开户过程中, 您或需提供额外文件或资料(因应目的地国家特别要求)。
- 16 IBC 提供之服务需视乎有关海外地方的相关产品服务的安排, 并或会因应不同情况而有所更改, 恕不另行通知。
- 17 信贷纪录转移须符合当地条例。

环球账户服务及 环球转账服务

只需登录同一个网址，便可同时浏览及管理名下所有汇丰卓越理财账户，更可实时于账户之间以优惠的汇率进行转账¹⁸，手续费用全免。

使用指南

环球账户服务

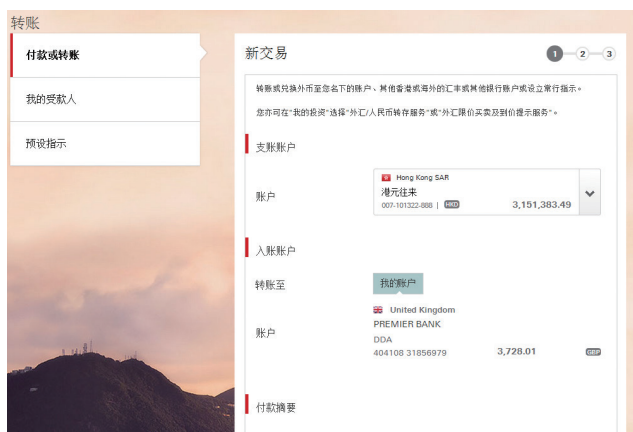


18 外汇买卖差价适用于涉及货币兑换之交易，包括互相挂钩货币之兑换。

只需登录个人网上理财，就可设定服务：

- ▶ 随时登录个人网上理财，您即可管理于任何国家及地区所拥有的汇丰卓越理财综合账户
- ▶ 进入「我的银行」中的「新增/删除国家或地区」将有关的个人网上理财账户连接起来，以查阅您于全球汇丰的所有账户资料
- ▶ 输入有关的网上理财用户名称及密码以作识别；当用户证明一经确认，即可连结所有个人网上理财的账户
- ▶ 连结可同时于所有个人网上理财系统生效
- ▶ 您可连接汇丰卓越理财账户及非汇丰卓越理财的账户资料。您需经有汇丰卓越理财身份的个人网上理财登录环球账户服务，便可阅览非汇丰卓越理财账户的资料

环球转账服务



- ▶ 您只须于环球账户内选择您的转账账户，即可选择立即生效、或在当天生效，或预设为单次转账或定期转账
- ▶ 环球转账服务也适用于香港汇丰流动理财

全球汇丰认可之地位

您的汇丰卓越理财客户身份在全球汇丰均获得认可，因此无论您身在何处，都可获得我们的支援：

- ▶ 您于汇丰有银行业务的地域，均可享有汇丰卓越理财等级之代遇
- ▶ 欢迎亲临汇丰国际银行业务部，我们将有专人为您提供服务，满足您的跨境财富管理的需要
- ▶ 如您的汇丰卓越理财信用卡® 遗失/被窃/需要更换¹⁹，请即致电汇丰卓越理财紧急支援热线 (1) 314 275 6775 (24 小时热线²⁰)。此外，您更可用于全球 200 个国家及地区逾 245,000 个营业点提取应急现金
- ▶ 登录汇丰个人网上理财即可浏览及管理名下所有汇丰账户

19 服务由万事达卡国际组织、其指定代理商及第三者服务机构提供。

20 环球紧急支援热线服务由万事达卡国际组织，其指定代理商及第三者服务机构提供。您可致电到当地的电讯公司，并要求接驳至美国的受话人付款热线 (粤语服务请电 (1) 314 275 6775；英语服务请电 (1) 314 275 6781；普通话服务请电 (1) 314 275 6779)。受话人付款接驳服务须因应当地国家的电讯服务供应商之条款及细则而提供。如您不介意缴付长途电话费用，可直接拨打以上号码。

重要信息

全面理财总值要求

成为汇丰卓越理财的客户，您须维持港币 100 万元或以上的全面理财总值²¹。全面理财总值包括以下项目：

- ▶ 存款 (包括港元、人民币及外币)
- ▶ 投资产品市值 (包括本地及海外证券、单位信托基金、债券、存款证、股票挂钩投资、结构投资票据、月供投资计划 (股票 / 单位信托基金) 及黄金券)
- ▶ 高息投资存款、结构投资存款内的存款额
- ▶ 已动用信贷 (按揭及信用卡结欠除外)
- ▶ 具备储蓄成分²²的人寿保险²³
- ▶ 由香港上海汇丰银行有限公司管理的汇丰强积金结余及汇丰职业退休界定供款计划结余

如果您的全面理财总值 (根据全面理财总值过去 3 个月的平均结存而厘定) 低于港币 100 万元，该月需缴交低额结存服务费。

全面理财总值	低额结存服务费 ²⁴
港币 100 万元或以上	免费
港币 100 万元以下	每月港币 380 元

若您的全面理财总值 (根据全面理财总值过去 3 个月的平均结存而厘定) 维持于港币 100 万元以下达 12 个月，您的汇丰卓越理财服务可能会被终止。

在计算您个人身份的整体全面理财总值时，您所有个人²⁵及联名账户²⁶的全面理财总值将会一并计算在内。

在计算您联名身份的整体全面理财总值时，您所有同名联名账户²⁶的全面理财总值将会一并计算在内。所有人寿保险中的储蓄及投资成分，汇丰强积金结余及汇丰职业退休界定供款计划结余均属个人身份的资产，并不会被计算在联名身份的整体全面理财总值之内。

常用汇丰卓越理财电话热线

如对我们的服务有任何疑问，欢迎拨打以下热线：

24 小时汇丰卓越理财服务热线	(852) 2233 3322
汇丰卓越理财专人接听特快股票落盘专线	(852) 2996 6822
身处海外时的服务热线 (请致电当地的电讯公司，要求接驳至此受话人付款 ²⁷ 热线)	(852) 2233 3388
汇丰卓越理财紧急支援热线 (24 小时受话人付款热线)	
英文	(1) 314 275 6781
普通话	(1) 314 275 6779
广东话	(1) 314 275 6775

- 21 由于处理需时，某些投资交易(例如认购首次招股的股票、债券、开放式基金及存款证)及人寿保险或许未能即时计算在全面理财总值之内，以致影响本行纪录内的全面理财总值。
- 22 具备储蓄成分的人寿保险：
 - 投资相连寿险计划包括保险计划中的现金价值总额
 - 其他人寿保险计划包括保险计划中的现金价值总额或已缴总保费，扣除任何已收取的年金金额(如适用)，以较高者为准
- 23 香港上海汇丰银行有限公司为汇丰人寿保险(国际)有限公司的授权保险代理商，提供人寿保险。所有人寿保险由汇丰人寿保险(国际)有限公司所承保。汇丰人寿保险(国际)有限公司为香港上海汇丰银行有限公司的全资附属公司。
- 24 低额结存服务费由汇丰卓越理财之下的综合理财储蓄账户扣除。低额结存服务费适用于客户持有的每个综合理财账户。
- 25 此等账户的登记姓名及身份证明文件必须相同。
- 26 您于此联名账户的登记姓名及身份证明文件，必须与您的个人账户相同。
- 27 受话人付款接驳服务须因应当地国家的电讯服务供应商而提供。

账户转账及缴付账单处理

► 汇丰所订的每位客户每日最高转账 / 付款限额如下:

个人网上理财 / 汇丰流动理财 / 电话理财服务

交易类别	每名客户每日最高限额
在您名下账户之间进行转账 (包括联名账户) ²⁸	高达账户的可用结余
转账至已登记的第三者账户 ²⁸	港币 300 万元 (每个第三者账户)
转账至非登记第三者账户 ³⁰	港币 40 万元 ³¹
各途径转账至非登记账户的分项限额	
► 个人网上理财	港币 40 万元 ³¹
► 电话理财	港币 5 万元 ³¹
缴付账单	港币 500 万元
缴付下列机构账单 ³² 的分项限额:	
► 政府和公用事业	港币 50 万元
► 证券公司 ³³	港币 50 万元
► 电子公开招股 (汇丰)	港币 500 万元 (只适用于个人网上理财)
► 体育和娱乐 ^{33, 36}	港币 50 万元
► 其他商户 (如电讯公司、保险公司)	港币 10 万元

「转数快」- 体验崭新的转账付款方式!

详情, 请浏览网页 www.hsbc.com.hk/sc/fps

自助银行服务

交易类别	每名客户每日交易限额
自动柜员机卡内账户转账	高达账户的可用结余
转账至其他汇丰及恒生银行账户	
▶ 本地自动柜员机	港币 40 万元 ^{31, 34}
▶ 海外自动柜员机	港币 5 万元 ^{31, 34}
「缴费灵」电话付款服务的自动柜员机	每张卡港币 10 万元
缴付账单 ³¹	港币 500 万元
缴付账单的分项限额:	
▶ 政府和公用事业	港币 50 万元
▶ 证券公司 ³³	港币 50 万元
▶ 体育和娱乐 ^{33, 36}	港币 50 万元
▶ 其他商户 (如电讯公司、保险公司)	港币 10 万元
每日提取现金限额	
▶ 香港	透过汇丰卓越理财自动柜员机卡/「成才组合」 提款卡: 港币 8 万元 透过汇丰卓越理财信用卡: 港币 8 万元
▶ 海外	所有自动柜员机卡及信用卡的海外自动柜员机每日提款限额 (包括现金透支) 会被设定为港币 0 元。请预先设定海外每日提款限额及启动日期以确保您可继续使用海外自动柜员机的提款服务。(由于个别自动柜员机的每次提款限额各有不同, 如您需要提取的款额达每日的最高提款额, 则可能需要重复操作数次, 方可提取所需款项。)
「易办事」或「银联」 ³⁵ 付款服务	每张卡港币 5 万元

- 28 转账至联名账户，必须预先登记。登记联名账户，请到香港任何一间汇丰分行办理。转账至其他本地银行账户不能透过电话理财办理。所有海外汇丰账户(包括同名个人账户)均视为第三者账户。转账至第三者账户或联名账户，必须预先登记。登记第三者账户或联名账户，请到香港任何一间汇丰分行或于个人网上理财办理。(此服务只适用于持有保安编码器或流动保安编码²⁹之客户)。如要申请透过电话理财、汇丰流动理财或个人网上理财进行第三者转账，请于本港任何汇丰分行填妥并交回「个人网上理财 / 电话理财 / 自动柜员机交易限额更改申请表格」或于个人网上理财下载有关表格。
- 29 流动保安编码是保安编码器的另一选择，为您的账户及交易提供保障。流动保安编码是香港汇丰流动理财应用程序内置的一项功能，用以取得独特及单次使用的保安编码，以供每次登录个人网上理财及享用全方位的汇丰个人网上理财服务时使用。这亦可让您更快捷及简易地登录香港汇丰流动理财应用程序。指纹认证可取代流动保安编码之密码，让您更快捷安全地登录香港汇丰流动理财应用程序。
- 30 如要申请透过电话理财或个人网上理财进行非登记第三者转账，请在全港任何一间汇丰卓越理财中心或其他汇丰分行填妥及交回「个人网上理财 / 电话理财 / 自动柜员机交易限额更改申请表格」。不适用于汇丰流动理财。
- 31 每日最高限额港币 400,000 元由所有转账途径共用(本地自动柜员机及个人网上理财的每日最高转账额分别为港币 400,000 元；海外自动柜员机及电话理财的每日最高转账额分别为港币 50,000 元)。
- 32 如使用汇丰流动理财，收款人账户号码需先在个人网上理财登记。
- 33 随选服务。
- 34 透过自动柜员机转账至非登记账户，只可于本港的自动柜员机进行汇丰与恒生银行账户之间的转账。透过海外自动柜员机转账至非登记账户，只可于自动柜员机进行汇丰账户之间的转账。所有自动柜员机卡及信用卡的海外自动柜员机每日转账限额(至非登记账户)已被设定为港币 0 元。请以保安编码器或流动保安编码²⁷登录个人网上理财或浏览 www.hsb.com.hk 下载申请表格或联络任何汇丰分行以启动。
- 35 银联的功能只限于港元账户(并不适用于人民币账户)。请留意在「银联」商户购物，除了输入密码外，持卡人会被要求在存根签名。
- 36 您可以透过香港赛马会投注机，启动体育及娱乐类别的分项限额至港币 50,000 元。

个人网上理财、汇丰流动理财、电话理财服务及自动柜员机保安须知

密码 / 登记用户名称 / 保安编码器 / 流动保安编码³⁷保障措施

为保障您的个人利益，请紧记将您的密码 / 登记用户名称妥为保密。您亦应定期更改您的密码。

- ▶ 应时刻把密码与自动柜员机卡分开存放
- ▶ 在设定您的密码时，切勿选用身份证号码、电话号码、手机号码、出生日期或常用的数字组合，例如 888888 或 123456，或在这些号码之后加上 00
- ▶ 切勿使用同一个或近似的密码 / 登记用户名称于不同的理财或网上服务
- ▶ 应不时更改您的密码
- ▶ 请紧记您的密码 / 登记用户名称，切勿用笔写下。切记时刻妥为保密这些资料，切勿向任何人透露
- ▶ 无论在什么情况下，本行的职员、警务人员或任何正当团体都绝对不会要求您提供账户密码
- ▶ 汇丰不会主动联络您向您索取您的个人网上理财、电话理财或自动柜员机服务的登录资料或个人资料。这包括您的用户名称、密码、账户号码、身份证或护照号码、地址及电话号码等等
- ▶ 除了要在电邮中给您更亲切感觉而显示您名字外，汇丰不会在电邮中透露上述资料，或要求您回覆电邮确认任何私人资料³⁹

- ▶ 您致电我们时，我们会请您透露您的个人网上理财用户名或把私人密码键入电话内以确认身份。切勿在电话通话中说出您的个人网上理财或电话理财密码，而我们客户服务中心代表亦绝不会透过电话作出此等要求。如果您忘记了密码，我们会向您询问一些个人资料以确认身份，而非您其他的密码
- ▶ 请将保安编码器放在安全的地方
- ▶ 请勿将保安编码器个人化，例如避免使用有关系的名字或地址等，作为识别这是您的编码器
- ▶ 网上银行登录程序是不需要用到保安编码器上的黄色按钮，该按钮主要用以转账至非登记第三者账户
- ▶ 切勿用黄色按钮将您不熟悉的数字输入到保安编码器作为交易加密签署之用
- ▶ 在转账款项至第三者账户前，客户应仔细核对收款人的账户资料

37 流动保安编码是保安编码器的另一选择，为您的账户及交易提供保障。流动保安编码是香港汇丰流动理财应用程序内置的一项功能，用以取得独特及单次使用的保安编码，以供每次登录个人网上理财及享用全方位的汇丰个人网上理财服务时使用。这亦让您更快捷及简易地登录香港汇丰流动理财应用程序。指纹认证可取代流动保安编码之密码，让您更快捷安全地登录香港汇丰流动理财应用程序。

38 唯一例外情况是当我们的客户服务代表透过电邮回覆您的查询时，其中可能会涉及一些个人资料。在这情况下，电邮会透过已加密的安全个人网上理财传送及储存。您需要使用您的个人网上理财用户名及密码登录方可阅览此类电邮。

使用个人网上理财的防范须知

▶ 保护您的电脑

- ▶ 请在您的电脑上安装防毒软件及 / 或防间谍软件以防止病毒入侵。应经常更新防毒及 / 或防间谍软件，确保您获得最新保安技术的保障
- ▶ 请在您的电脑上安装个人防火墙软件。防火墙软件的功能是助您防止黑客擅自进入电脑。安装这类软件时，请采纳制造商建议的「最审慎」存取控制程序
- ▶ 为电脑及浏览器下载及安装最新的安全套件更新及增修版程式

▶ 保障您自己

- ▶ 切勿透过安装在公众地方或多人共用的电脑 (例如咖啡室或公共图书馆内的电脑) 连接个人网上理财
- ▶ 登录个人网上理财前应关闭所有浏览器视窗。建议您在个人网上理财办理财务交易时，不要开启其他互联网浏览器或取阅其他网页。这样有助确保您的财务资料得到保密，不会被未经授权人士透过其他网址取得您的资料
- ▶ 取消「自动完成」功能。由于您的电脑可能会被他人使用，为免他人从您的电脑登录您的账户，您应取消「自动完成」功能，以免他人在您不知情下进行交易
- ▶ 每次登录个人网上理财，应查阅欢迎页所显示您最后一次使用网上服务的日期、时间和状态。如发现任何可疑之处，应马上联络汇丰
- ▶ 登出个人网上理财网页时，应按「登出」键。登出服务网页时，切勿只关闭视窗
- ▶ 切勿在未登出个人网上理财服务时，中途离开电脑
- ▶ 每次用完互联网后，应马上结束连接。除非您是不停使用网上功能，否则应避免长时间连接，特别是如果您用的是宽频接驳
- ▶ 请浏览以下网站获取更多有关个人网上理财的全面保安资讯：
www.hsbc.com.hk/personal/help-and-support/online-security.html

使用电话理财服务的防范须知

- ▶ 如果您用的电话有记忆体或重拨功能，切记使用后要取消所有输入的密码资料，以免给别人看见
- ▶ 时刻提高警觉 — 如果您打算透过电话理财服务办理交易，只应在安全和可靠的地方使用电话

使用汇丰流动理财服务的防范须知

- ▶ 不要在您的流动电话内储存您的个人网上理财账户名称和密码及流动保安编码³⁷之密码
- ▶ 为您的流动电话安装和定期更新防毒软件和防间谍软件
- ▶ 避免与他人分享使用您的流动电话，或使用他人的流动电话进行个人网上理财
- ▶ 登录汇丰流动理财 / 个人网上理财后，请不要离开或闲置您的流动电话或平板电脑。当您使用完个人网上理财 / 汇丰流动理财后，请正确地登出个人网上理财 / 汇丰流动理财服务
- ▶ 如已于汇丰流动理财启动指纹认证，您应为您的流动电话上唯一的指纹登记人
- ▶ 如已启动流动保安编码³⁷的流动电话遗失或失窃，请尽快联络我们，我们会马上暂停您的个人网上理财服务，以防止他人盗用
- ▶ 设立自动上锁和启用密码锁功能以防止他人未经许可使用您的流动电话
- ▶ 当使用 Wi-Fi 无线上网时，使用可信赖的 Wi-Fi 无线网络或服务提供者，并启用保安措施，例如尽可能使用 Wi-Fi Protected Access (WPA 一种保护无线电脑网络安全系统)

- ▶ 使用流动电话原先提供的浏览器，避免使用由其他来源下载的新安装浏览器
- ▶ 不应使用已被破解(「破解版」)的流动装置，因为在登录个人网上理财 / 汇丰流动理财时会出现保安漏洞
- ▶ 不要安装来源不明的软件在您的流动电话
- ▶ 为避免浏览伪造的汇丰网站，请务必在浏览器直接输入 www.hsbc.com.hk
- ▶ 个人网上理财采用加强保安接层加密技术 (EV SSL)。如使用 Safari 浏览器，挂锁图案及银行名字将在浏览器的顶部以绿色显示 (注：挂锁图案及银行名字可能不会出现于某些萤幕，只要将萤幕向下拉，该挂锁图案及银行名字会再出现。)
- ▶ 请浏览以下网站获取更多有关汇丰流动理财的全面保安资讯：www.hsbc.com.hk/personal/help-and-support/online-security.html

自动柜员机服务

- ▶ 使用汇丰自动柜员机卡，稳妥可靠。经邮寄方式递送的新自动柜员机卡，你需立即致电自动柜员机卡启动热线以确认收妥及启动新卡
- ▶ 收到自动柜员机卡后，请立刻用原子笔于卡后的签署栏签署
- ▶ 请将汇丰卓越理财自动柜员机卡妥为存放，若一旦遗失或盗窃，请即致电 24 小时汇丰卓越理财服务热线 (852) 2233 3322 或前往本港任何汇丰分行报失
- ▶ 自动柜员机指示您将汇丰卓越理财自动柜员机卡取回时，切勿将卡推回「入卡槽」内
- ▶ 切勿把自动柜员机卡交给任何人
- ▶ 如果您在使用自动柜员机时，发现有任何可疑装置 (例如针孔摄录机) 或可疑活动 (例如窥视)，应马上通知本行职员 (如在营业时间内)，或致电 24 小时汇丰卓越理财服务热线 (852) 2233 3322
- ▶ 输入私人密码时，应尽量遮盖键盘
- ▶ 在完成操作离开自动柜员机时，请紧记取回属于您的全部物品，包括自动柜员机卡、现金和收据等
- ▶ 在使用自动柜员机时，如果发现有任何可疑之处或出现任何其他问题，应立即取消操作
- ▶ 如果您在使用自动柜员机时遇到任何疑难，应联络本行职员，切勿接受陌生人的协助
- ▶ 只应在安全环境下点算现金
- ▶ 如果您想保存交易纪录，请保留收据。切勿把收据留在自动柜员机或在自动柜员机附近扔掉
- ▶ 收到汇丰卓越理财结单后，应核查各项交易是否正确
- ▶ 切勿让自动柜员机卡靠近磁性物件，例如电子器材、手机等
- ▶ 请将自动柜员机卡妥为存放。如有遗失，请即通知本行
- ▶ 每次操作完毕，请紧记从自动柜员机取回自动柜员机卡
- ▶ 当自动柜员机指示您取回卡时，切勿将卡迅速推回入卡处

备注

证券风险披露

- ▶ 证券买卖涉及风险，而证券价格可升亦可跌，甚至变成毫无价值
- ▶ 证券保证金买卖服务涉及重大的亏损风险，您可能须要承受较现金或其他抵押资产更大的损失
- ▶ 除了预扣税以外，美股交易可能涉及其他美国税项及/或会受法律规管。您应在投资之前，寻求专业顾问
- ▶ 透过沪港通及深港通投资中国 A 股涉及风险。您应就本身的投资经验、投资目标、财政资源及其他相关条件，小心衡量自己是否适合参与本资料概要提及的任何投资产品或服务。证券价格可升可跌，买卖证券可导致亏损或盈利

债券 / 存款证风险披露

- ▶ 债券 / 存款证主要提供中长期的投资，并不是短线投机的工具。您应准备于整段投资期内将资金投资于有关债券 / 存款证上；若您选择在到期日之前提早出售债券 / 存款证，可能会损失部份或全部的投资本金
- ▶ 汇丰提供债券 / 存款证的参考价格，其价格可能会及确会波动。影响债券 / 存款证价格的因素包括，但不限于利率、债券息差及流动性溢价的波动。而孳息率的上落对长年期的债券价格影响一般较大
- ▶ 如您打算出售经汇丰代您购入的债券 / 存款证，汇丰可在正常市场下，按市价进行有关交易。但基于市场变动，买入价与原定的卖出价可能不同
- ▶ 倘若您选择将债券 / 存款证所支付的付款兑换为其所属国家 / 地区的货币，可能须承受汇率波动的风险

- ▶ 详情及风险因素请参阅有关债券 / 存款证的认购单张
- ▶ 债券 / 存款证的利息和本金是由发行人去偿还，债券 / 存款证持有人须承担发行人的信贷风险。如果发行人不履行契约，债券 / 存款证持有人可能无法取回债券 / 存款证的利息和本金。在此情况下，债券 / 存款证持有人不能向汇丰追讨任何赔偿，除非汇丰本身为该债券 / 存款证之发行人
- ▶ 发行人提供的二手市场或不能提供庞大的流通量或按对持有人有利之价格买卖
- ▶ 如债券 / 存款证被提早赎回，您转而投资于其他投资项目，未必能取得相同回报

单位信托基金风险披露

- ▶ 投资于某种市场之基金(例如：新兴市场，商品市场，小型企业等)可能会涉及较高风险，并通常对价格变动较敏感
- ▶ 交易对方风险 — 基金可买卖并非于认可交易所买卖的金融衍生工具合约，受交易对方风险的影响，与基金买卖有关工具的交易对方可能无力偿债、破产或违约，届时或会令基金承受重大损失
- ▶ 信贷风险 / 利率风险 — 投资于固定收益证券的基金的价值可因利率变动而下跌，并须承受发行人可能不支付证券款项的信贷风险。由于投资于金融衍生工具，基金价格可能更为波动，及可能承受相比传统证券更大程度的风险
- ▶ 交易对方风险 — 倘基金买卖并非于认可交易所买卖的金融衍生工具合约，则会因有关交易对方而蒙受信贷风险。该等工具并无给予适用于在组织完善的交易所买卖金融衍生工具的参与者的保障(例如交易结算公司的履约保证)。与基金买卖有关工具的交易对方可能无力偿债、破产或违约，届时或会令基金承受重大损失

结构投资产品风险披露

- ▶ 详情及风险因素请参阅有关结构投资产品的认购单张
- ▶ 交易对方风险—结构投资产品可买卖并非于认可交易所买卖的金融衍生工具合约，需要承受交易对方风险，与结构投资产品买卖有关工具的交易对方可能无力偿债、破产或违约，届时或会令结构投资产品承受重大损失

黄金风险披露

- ▶ 产品受银行的实际和预估信用可靠程度所影响。就偿债责任而言，不保证银行不会拖欠债务。详情请参阅黄金券资料概览
- ▶ 投资于黄金时，顾客应明白黄金价格可能上升亦可能下跌。投资黄金有投资风险，包括投资本金有机会亏损及不被政府担保
- ▶ 如因任何非本行所能控制的原因而导致本行不能或延迟履行其责任，汇丰银行概不负责。上述此等原因包括火灾、风暴、各种天灾、暴动、罢工、封闭工厂、战争、政府管制、限制或禁制而不论其为本地或国际、任何设备的技术失灵、电力中断、灯火管制或任何其他足以导致商品价格反覆无常的原因、国际黄金市场及本地金银贸易市场关闭或任何其他足以影响黄金服务运作的原因
- ▶ 本行报价的单位买卖价格亦参照当时世界市场金价、美元兑港元的汇率以及每盎司及每钱黄金的纯度而厘定

人寿保险风险披露

人寿保险计划是由汇丰人寿保险(国际)有限公司「汇丰人寿」承保。该公司已获香港保险业监管专员授权经营。香港上海汇丰银行有限公司为汇丰人寿保险(国际)有限公司之授权保险代理商。您的保单利益受汇丰人寿的信贷风险所影响。您支付的保费将成为汇丰人寿资产的一部分，您对任何该等资产均没有任何权利或拥有权。如追讨赔偿，您只可向汇丰人寿追索。此产品乃汇丰人寿而非汇丰之产品，并只在香港特别行政区销售。汇丰人寿保险(国际)有限公司是注册成立于百慕达之有限公司。汇丰人寿为汇丰集团旗下从事保险业务的附属公司之一。

一般保险由安盛保险有限公司(「安盛」)承保，安盛已获香港保险业监管专员授权并受其监管。安盛将负责按一般保险保单条款为您提供保险保障以及处理索偿申请。香港上海汇丰银行有限公司乃根据保险公司条例(香港法例第41章)注册为安盛于香港特别行政区分销一般保险产品之授权保险代理商。

一般保险计划乃 AXA 安盛之产品而非汇丰之产品。

有关与汇丰于销售过程或处理有关交易的金钱纠纷，汇丰将与您把个案提交至金融纠纷调解计划；然而，有关保险计划的合同条款的任何纠纷将直接由 AXA 安盛与您共同解决。

有关产品细节及相关费用，请参阅有关之宣传册子及保单条款，或可向各汇丰分行职员查询。

强制性公积金

强制性公积金 (简称强积金) 风险披露

- ▶ 在作出强积金投资选择前，您必须衡量个人可承受风险的程度及您的财政状况。在选择基金时，如您就某一项基金是否适合您 (包括是否符合您的投资目标) 而有任何疑问，请征询财务及 / 或专业人士的意见，并因应您的个人状况而选择最适合您的基金
- ▶ 投资涉及风险。往绩不能作为未来表现的指标。金融工具 (尤其是股票及股份) 之价值及任何来自此类金融工具之收入均可跌可升。有关详情，包括产品特点及所涉及的风险，请参阅有关「主要推销刊物」
- ▶ 香港上海汇丰银行有限公司为汇丰强积金计划的行政管理人

关于汇丰

香港上海汇丰银行有限公司(汇丰)，始创于 1865 年，是汇丰集团(全球最大的银行及金融服务机构之一)的始创成员。汇丰不仅是香港最大的注册银行，更是香港三大发钞银行之一。汇丰集团由母公司汇丰控股有限公司全资拥有，并于伦敦、香港、纽约、巴黎与及百慕达证券交易所挂牌上市。

我们透过四大环球业务包括：零售银行及财富管理、工商金融、环球银行及资本市场以及环球私人银行，为全球客户提供服务。

零售银行及财富管理	我们协助客户管理财务、购置物业，以及为未来储蓄和投资。我们提供一系列服务，包括保险、强积金、金融服务、投资管理及国际银行，以配合客户的不同需要。
工商金融	我们透过银行产品及服务，帮助企业客户营运及发展业务。这些客户涵盖专注本地市场的小型公司，以至业务遍及全球的大型企业。
环球银行及资本市场	我们向企业、政府及机构提供各种金融服务及产品，全面涵盖资本融资、顾问及交易银行服务，可按客户的特定目标组合及制订合适的产品及方案。
环球私人银行	我们协助资产丰厚客户及其家族增值、管理及保存财富。