

# 繪出 卓越人生



 **HSBC Premier**  
滙豐卓越理財

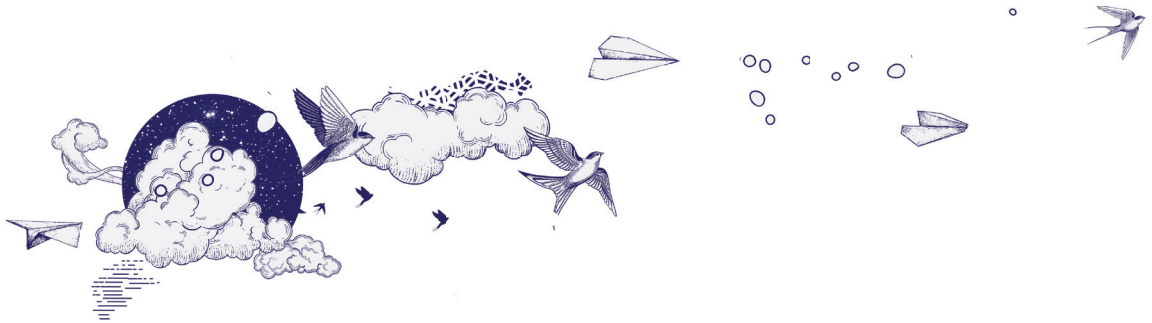
Together we thrive  
與你 成就更多



# 歡迎您晉身成為 滙豐卓越理財客戶!

本迎新小冊子將為您介紹卓越理財客戶專享的多種獨家優越服務。

滙豐卓越理財能助您及您的家人一同成就卓越人生。



## 內容

啟動滙豐卓越理財	3
管理您和家人的財富	6
盡享滙豐卓越理財的優越服務	10
為家人成就豐盈將來	12
開拓環球發展機遇	16
重要資訊	22

# 滙豐卓越理財的 非凡理財體驗 從此展開

細閱這本迎新小冊子，  
並開始您的滙豐卓越理財之旅。

為確保您能盡享滙豐卓越理財的尊貴服務，若您尚未  
啟動以下服務，我們建議您立即開啟：

- ▶ 登記個人網上理財
- ▶ 下載及登入香港滙豐流動理財應用程式
- ▶ 登記個人投資戶口
- ▶ 申請專屬您的滙豐卓越理財信用卡®
- ▶ 登記滙豐電話理財服務及更改自動櫃員機私人密碼

## 個人網上理財

- ▶ 每週 7 天、每天 24 小時無間斷讓您處理日常理財所需
- ▶ 登記程序簡單快捷，瀏覽 [www.hsbc.com.hk](http://www.hsbc.com.hk) 了解更多
  - › 在“登入”按鈕下，按一下“登記”
  - › 選擇您的戶口類別
  - › 細閱及接受條款及細則
  - › 輸入銀行戶口或信用卡之櫃員機卡密碼<sup>1</sup>，及身份證明文件號碼以驗證身份
  - › 設定登入資料
  - › 選擇保安問題，讓您於忘記登入資料時可進行重設
  - › 確認登記後，您便可以使用個人網上理財服務

1 如以銀行戶口登記，您亦可以使用電話理財密碼來驗證身份。

## 滙豐流動應用程式

- ▶ 隨時隨地輕鬆使用各式銀行服務
- ▶ 從 App Store 或 Google Play™ 下載以下應用程式



### 香港滙豐流動理財應用程式

透過智能手機或平板電腦來繳費、轉賬或查詢戶口結餘



### 香港滙豐投資全速易

隨時隨地買賣港股、中國 A 股及美股並查看即時市場資訊



### 滙豐 Reward+

隨時隨地以「獎賞錢」繳付任何商戶交易及發掘最新優惠



### PayMe from HSBC

透過香港人的社交過數應用程式即時免費轉賬

## 投資戶口

- ▶ 滙豐投資服務能讓您接觸投資世界，由新興市場到世界各地的基金或海外公司債券
- ▶ 我們會因應您的目標和經驗為您提供不同類型的投資

## 卓越理財專屬熱線

- ▶ 24 小時專人接聽及自動化電話理財服務，有英文、廣東話及普通話語音以供選擇
- ▶ 致電 (852) 2233 3322

## 滙豐卓越理財信用卡®



- ▶ 您的滙豐卓越理財信用卡®可獲預先批核及永久費用豁免，並為您提供全方位生活禮遇
- ▶ 如閣下還未申請，請在網上辦理

# 助您及家人 管理財富

我們的環球專家團隊及多元化  
財富管理產品，為您和家人的  
財富潛能全面增值。

## 專屬團隊

專屬滙豐卓越理財客戶經理及環球專家團隊為您服務：

- ▶ 您的滿意度是我們衡量滙豐卓越理財客戶經理成功的重要指標之一
- ▶ 滙豐卓越理財客戶經理會就不同需要，為您提供財富管理服務
- ▶ 具備豐富投資理財知識及財務策劃經驗的滙豐卓越理財客戶經理會因應您的財務願景及理財大計，配合環球專家團隊，助您達成財富目標
- ▶ 滙豐卓越理財客戶經理（零售銀行）則會為您的日常理財需要提供支援及建議



## 財務策劃

我們的專業財務策劃工具能讓客戶經理評估您的所需，安排投資目標的優先次序，找出改善財務之處及評估您的風險能力，從而提供最適合您的理財方案。

## 財富管理專業團隊

滙豐卓越理財的財富管理專業團隊，由來自滙豐環球市場、資產管理及保險業務的世界級投資專家所組成，為您提供一系列財富管理服務，助您達到理財目標：

- ▶ 備有全面基金及結構投資產品
- ▶ 獨有結構投資存款配售服務
- ▶ 一系列的保險計劃以保障您及您的家人



**HSBC Global Asset Management**  
滙豐 環球投資管理



**HSBC Life**  
滙豐 保險

## 「財富遠見」

滙豐的「財富遠見」為您提供：

- ▶ 最新市場走勢，協助您作出投資決定
- ▶ 重要經濟資料和數據，助您為不同的財務目標提前作出安排
- ▶ 「滙豐投資視野」為滙豐卓越理財客戶每月提供環球市場焦點，以及對不同資產類別和國際市場的精闢看法，助您作出明智的投資決定
- ▶ 界面簡單易用，備有完善資料庫，讓您以電子平台快捷掌握市場動態
- ▶ 瀏覽 <https://insights.hsbc.com.hk> 了解更多

# 多元化財富管理產品

## 證券服務

- ▶ 以同一戶口 24 小時一站式買賣港股、中國 A 股及美股

## 零售債券及存款證

- ▶ 一站式債券及存款證服務，包括新發行債券認購以及在二手市場進行交易

## 單位信託基金

- ▶ 提供一系列開放式基金以供選擇，由信譽良好的國際基金公司負責管理並切合客戶於不同經濟周期的投資需求

## 結構產品

- ▶ 提供全面的利率、貨幣及股票掛鉤產品選擇，讓您靈活掌握市場走勢

## 外匯

- ▶ 外匯限價買賣服務讓您預設目標匯率，兌換金額低至港幣 1,000 元

## 重要風險通知

1. 個別投資產品乃結構性產品涉及金融衍生工具。投資決定是由閣下自行作出的，但閣下不應投資，除非中介人於銷售該產品時已向閣下解釋經考慮閣下的財務情況、投資經驗及目標後，該類產品是適合閣下的。
2. 基金、債券、存款證、結構性投資產品（包括股票掛鈎投資、結構投資票據、高息投資存款、結構投資存款及保本投資存款）並不相等於定期存款。基金乃投資產品而部分涉及金融衍生工具。
3. 證券價格可升可跌，甚至變成毫無價值。買賣證券均可帶來虧損或盈利。
4. 在最壞的情況下，基金價值或會大幅地少於您的投資金額（在極端的情況下，您的投資可能會變成沒有價值）。
5. 發行人風險 — 債券、存款證、結構性投資產品受發行人的實際及預計借貸能力所影響及不保證發行人於須償債時不會拖欠債務。於最壞情況下（如發行者破產），投資者將不能收回任何本金或利息／票息，因此最高潛在風險為損失 100% 投資本金及不能獲取任何利息／票息。
6. 投資者不應僅根據此資料而作出投資決定。
7. 投資涉及風險。過往業績數據並非未來業績的指標。欲知投資產品的詳情、有關費用及風險因素，請參閱銷售文件及／或有關文件。
8. 貨幣兌換風險 — 外幣和人民幣存款的價值須承受因匯率波動而產生的風險。倘若您選擇將外幣和人民幣存款兌換為其他貨幣時的匯率較當初兌換外幣和人民幣時的匯率為差，則可能因而蒙受本金損失。
9. 鑑於人民幣收益工具現時並無定期交易及活躍的二手市場，投資該等產品或存在流動資金風險。人民幣收益工具的買價和賣價的差價可能很大，因此，投資者可能承擔重大的交易及變現成本及可能因此而招致虧損。
10. 認股證及牛熊證產品並無抵押品。認股證及／牛熊證價格可升可跌，投資者或損失所有投資。投資前應了解產品風險，若需要應諮詢專業建議。
11. 外匯孖展買賣是涉及槓桿及高風險程度的投資產品，並只適合投資風險取向開闊進取型或投機型的客戶。

**結構投資存款、高息投資存款、保本投資存款及存款證均不屬於受保障存款及不會受香港的存款保障計劃保障。高息投資存款並不保本。**

本文件所載資料並不構成招攬任何人投資於本文所述之任何投資產品。您應就本身的投資經驗、投資目標、財政資源及其他相關條件，小心衡量自己是否適合參與任何投資項目。此文件內容並未經香港證券及期貨事務監察委員會審核。

本服務指南所提及之個人投資產品額外風險披露已列於備註一節，請參閱相關註釋。

# 盡享滙豐 卓越理財的 優越服務

作為滙豐卓越理財的尊貴客戶，  
您可盡享多種優先服務及禮遇。

## 滙豐卓越理財中心

尊享全球超過 350 間（其中包括在香港超過 50 間）的滙豐卓越理財中心服務。您可透過滙豐網站及應用程式找尋附近的分行位置。

## 銀行服務優惠

滙豐卓越理財客戶可尊享一系列銀行服務費的優惠，包括櫃員機提款、免費環球轉賬及匯出／匯入電匯等。詳情請參閱滙豐網站上的「滙豐零售銀行及財富管理客戶銀行服務費用簡介」。

## 預訂服務

- ▶ 為下一次旅行專享預訂外幣服務
- ▶ 於您所指定的分行提取您所需的貨幣面額<sup>2</sup>
- ▶ 您可透過您的滙豐卓越理財客戶經理或致電滙豐卓越理財熱線預訂新港幣鈔票及禮券
- ▶ 您亦可透過個人網上理財預訂外幣現鈔

2 貨幣面額受庫存情況而定

## 電子櫃位服務

- ▶ 在到達滙豐卓越理財中心之前，您可預先查閱櫃位的輪候情況、取票及預約櫃位服務
- ▶ 立即到 [www.digitalcounterservices.hsbc.com.hk](http://www.digitalcounterservices.hsbc.com.hk) 或您的滙豐流動理財應用程式體驗此服務

## 滙豐卓越理財 櫃位服務短訊提示

當您親臨指定的滙豐卓越理財中心，您可選擇在領取輪候編號時，留下手提電話號碼。當有櫃位即將可以為您提供服務時，本行會發出短訊通知您。

## 免費 滙豐卓越理財信用卡®禮遇



滙豐卓越理財信用卡®為您提供一系列生活品味禮遇，包括：

- ▶ 以Expedia+ Gold會籍於Expedia網站上預訂酒店可享八五折優惠
- ▶ 以港幣250元享用機場轎車服務
- ▶ 於米芝蓮星級餐廳及米芝蓮推介之餐廳晚膳，可享買一送一優惠
- ▶ 入住精選酒店2晚或以上，即可獲贈另外2晚免費住宿
- ▶ 於國泰網站購買機票滿港幣8,000元或以上可賺取港幣800元回贈及額外800「亞洲萬里通」里數

以上優惠須受條款及細則約束，如欲了解更多有關禮遇的條款及細則，請瀏覽滙豐網頁。

借定唔借？還得到先好借！

# 為家人 成就豐盈將來

憑藉滙豐卓越理財的專享優勢，  
不論是財務管理或籌劃子女海外升學  
計劃，您都可從容掌握。

## 籌劃海外教育

滙豐卓越理財都能全面支援您籌劃子女海外升學。

- ▶ 尊享教育顧問優惠 — 包括選校諮詢、入學申請、訓練課程及評估測試
- ▶ 升學講座 — 專享由專業教育顧問舉辦的升學講座
- ▶ 教育研究 — 「教育的價值」調查報告，提供專業分析，助您更了解環球教育趨勢

如欲了解教育顧問優惠及調查報告詳情，請瀏覽滙豐網頁  
[www.hsbc.com.hk/premier](http://www.hsbc.com.hk/premier)。

▶ 開立海外戶口

- ▶ 您可透過滙豐國際銀行業務部，由專人助您在滙豐所駐的國家辦理海外銀行事宜
- ▶ 只需登入同一個滙豐網上理財，便可同時管理名下全球所有滙豐戶口

▶ 為子女提供全面海外支援

- ▶ 您的子女可以透過國際銀行業務部<sup>3</sup>在就讀或遊學之國家開立滙豐銀行戶口，並在出發前預先獲取提款卡<sup>4</sup>，讓您安心
- ▶ 您可以在香港為您的子女申請滙豐卓越理財附屬卡<sup>5</sup>
- ▶ 除了提供緊急失卡補領<sup>6</sup>服務，更設有現金應急服務讓您從全球 8,500 間滙豐分行，獲取即時援助現金<sup>7</sup>高達 2,000 美元

3 國際銀行業務部國際開戶服務費：

- 卓越理財客戶 – 免費
- 非卓越理財客戶 – 收費（請參閱「銀行收費指南」或聯絡國際銀行業務部員工以了解詳情）

4 提款卡服務須符合當地年歲規定。

5 滙豐卓越理財附屬卡申請者須為年齡 16 歲或以上，而父或母須為卓越理財信用卡主卡持有人。

6 服務由萬事達卡國際組織、其指定代理商及第三者服務機構提供。

7 現金應急服務只適用於滙豐卓越理財客戶及其指定家庭成員，而指定家庭成員須於滙豐集團的任何成員持有戶口，並須符合有關當地條例規定。「家庭成員」指直屬家庭成員包括配偶、父母、受供養人士（即子女及其受有法律效力監護之人士）。我們可以單方面決定家庭成員使用此服務的資格。對於使用此服務如有任何爭議，我們將保留最終決定權。

# 子女共享卓越理財待遇

我們為您的子女特設不同戶口，為他們未來財務做好準備，同時子女亦可於本地及海外尊享滙豐卓越理財的各項優越服務及禮遇。

## 「成才組合」<sup>8</sup>

為您 18 歲以下子女的未來財務做好準備，您及您的子女可享以下服務：

- ▶ 隨時隨地在您的滙豐卓越理財與「成才組合」之間轉賬，讓您輕鬆調動資金
- ▶ 您的子女可隨時隨地使用其專有提款卡，透過遍佈全球的滙豐自動櫃員機網絡<sup>9</sup>，從「成才組合」的往來存款戶口內提款，令您在外地留學的子女，省卻不少額外的電匯費用
- ▶ 提供獨立「成才組合」結單讓您能與子女一起閱覽，引導子女認識基本理財概念
- ▶ 您可要求安排同一客戶經理及客戶主任將同時照顧您的滙豐卓越理財及「成才組合」
- ▶ (免遺囑認證)信託：一項自選服務，能有效地讓父母將財富轉給子女，讓您及家人更加安心

## 聯名滙豐卓越理財戶口

為 18-21 歲子女而設的聯名滙豐卓越理財戶口，讓子女同時享有一系列滙豐卓越理財客戶尊享的本地及海外尊貴待遇，包括：

- ▶ 首四年戶口免低額結存服務費<sup>10</sup>
- ▶ 尊享卓越理財中心服務及專屬客戶經理全面照顧您的理財需要
- ▶ 預先設立指定國家/地區之銀行戶口，方便您到訪外地或於海外升學，並可於抵埗前申領提款卡<sup>11</sup>
- ▶ 環球轉賬服務，讓您於名下戶口之間隨時隨地進行轉賬，手續費用全免
- ▶ 海外現金應急服務，可於全球 8,500 間滙豐分行，獲取即時援助現金高達 2,000 美元

8 「成才組合」專為滙豐卓越理財客戶的 18 歲以下子女及/ 或孫子女而設。客戶需維持全面理財總值達港幣 1,000,000 元或以上方可享用此項服務。

9 銀聯自動櫃員機晶片卡可於全球滙豐自動櫃員機操作（以下國家的滙豐自動櫃員機除外：阿根廷、法國、希臘、馬耳他、墨西哥、新西蘭及土耳其）。

10 您的父/ 母必須維持其自己的卓越理財戶口過去三個月的平均全面理財總值不低於港幣 100 萬元或其等值，您方可與父/ 母開立聯名卓越理財戶口，獲豁免首 48 個月低額結存服務費。您於開戶時年齡須為 18 歲至 21 歲方可享此優惠。於 48 個月豁免低額結存服務費期間，作為聯名戶口持有人的父/ 母必須維持其自己的卓越理財戶口平均全面理財總值不低於港幣 100 萬元或其等值。優惠受條款及細則約束。

11 提款卡服務須符合當地年歲規定



## 全面家庭保障

一系列保險產品均能照顧您及家人在不同階段的需要，讓您時刻安寢無憂，包括：

- ▶ 「家居萬全保」— 為您和家人提供個人責任保障，即使您離開香港到外地，個人財物及貴重物品亦可受保
- ▶ 「醫療保險」— 全方位健康保障配合您和您的摯愛所需
- ▶ 「終身壽險計劃」— 提供周全的終身保障，同時設有保證長期儲蓄額
- ▶ 「盈達年金計劃」— 於短時間內儲備足夠的金錢，為您的提早退休計劃作出支付

如欲了解我們一系列的保險產品，請瀏覽滙豐網站。

## 滙豐卓越理財按揭服務

我們提供多種按揭方案及靈活的還款選擇，助您輕鬆置業、換樓或轉按。

- ▶ 滙豐卓越理財客戶尊享豁免更改按揭計劃 / 供款計劃費用<sup>12</sup>
- ▶ 「存款掛鈎按揭」：可享與按揭貸款息率相同的儲蓄存款利率。您及您配偶的存款戶口均可享有此優惠息率<sup>12</sup>
- ▶ 擔保人或聯名申請人<sup>13</sup>：您可為您的家庭成員的按揭申請作擔保人或聯名申請人；我們亦接納三方按揭安排，讓您可選擇以不同家庭成員作為抵押人或借款人

<sup>12</sup> 請聯絡您的滙豐卓越理財客戶經理，以了解詳情。

<sup>13</sup> 有關詳情，請聯絡閣下的滙豐卓越理財客戶經理（零售銀行）。

# 開拓環球 發展機遇

滙豐的環球網絡能為您提供跨國理財服務。您可於全球各地享有滙豐卓越理財等級之優越待遇，滿足您跨境財富管理的需要。

## 海外置業方案

從提供房地產市場的資訊到安排海外按揭貸款，滙豐卓越理財都提供各種支援，助您輕鬆達成置業之路：

### 第一步：專業市場動態分析

滙豐卓越理財客戶專享海外置業需知資訊，並定期提供主要城市的市場動態。

瀏覽<https://insights.hsbc.com.hk/property>了解更多

## **第二步：提供申請海外按揭整個程序的支援**

憑藉滙豐的環球網絡，我們能協助您提交海外按揭申請及安排開立海外銀行服務，以便日後於不同國家以不同貨幣作出還款安排。

## **第三步：海外按揭服務申請**

我們的國際按揭櫃位設有顧問團隊，特別為滙豐卓越理財客戶於指定國家<sup>14</sup>的按揭申請提供協助及全面跟進。

## **第四步：環球銀行服務**

透過滙豐國際銀行業務部的安排，您可在滙豐所駐的國家開立海外銀行戶口，以便應付海外物業的交易或還款安排。

14 此服務僅於指定國家提供。請聯絡您的滙豐卓越理財客戶經理了解更多。

# 環球銀行服務

滙豐的國際銀行業務部及網上環球賬戶服務，讓您進行跨國交易時更能把握先機。

## 國際銀行業務部

透過設於香港的國際銀行業務部（簡稱 IBC）可一站式為您聯繫滙豐集團遍佈世界各地的據點：

- ▶ 預先開立海外戶口<sup>15</sup>
- ▶ 海外置業按揭服務
- ▶ 安排海外銀行事宜<sup>16</sup>
- ▶ 轉移信貸紀錄到海外<sup>17</sup>
- ▶ 為子女開立戶口

## 關於 IBC 的更多資料：

24 小時國際銀行業務部熱線：(852) 2233 3888

電郵查詢：internationalbanking@hsbc.com.hk

<b>辦公室地址：</b>	香港皇后大道中1號滙豐總行大廈 6 樓
<b>辦公時間：</b>	星期一至四：上午 9 時至下午 4 時 30 分 星期五：上午 9 時至下午 5 時 星期六：上午 9 時至下午 1 時 星期日及公眾假期：休息

<b>辦公室地址：</b>	香港九龍尖沙咀中間道 18 號半島辦公大樓 11 樓（開放予已預約的滙豐尚玉及滙豐卓越理財客戶）
<b>辦公時間：</b>	星期一至五：上午 9 時至下午 5 時 星期六：上午 9 時至下午 1 時 星期日及公眾假期：休息

- 15 在開戶過程中，您或需提供額外文件或資料（因應目的地國家特別要求）。
- 16 IBC 提供之服務需視乎有關海外地方的相關產品服務的安排，並或會因應不同情況而有所更改，恕不另行通知。
- 17 信貸紀錄轉移須符合當地條例。

# 環球賬戶服務及 環球轉賬服務

只需登入同一個網址，便可同時瀏覽及管理名下所有滙豐卓越理財戶口，更可即時於戶口之間以優惠的匯率進行轉賬<sup>18</sup>，手續費用全免。

## 使用指南

### 環球賬戶服務

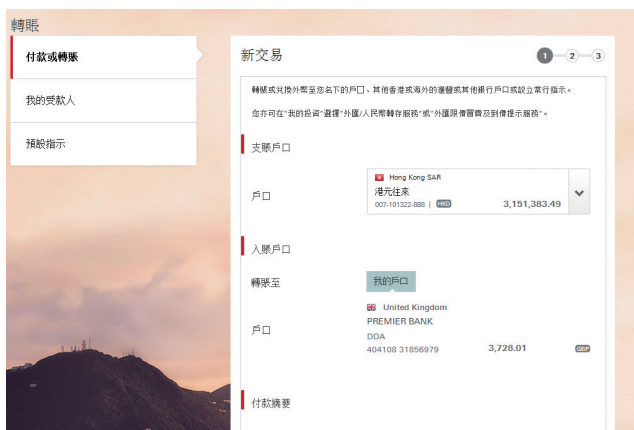


18 外匯買賣差價適用於涉及貨幣兌換之交易，包括互相掛鈎貨幣之兌換。

只需登入個人網上理財，就可設定服務：

- ▶ 隨時登入個人網上理財，您即可管理於任何國家及地區所擁有的滙豐卓越理財綜合戶口
- ▶ 進入「我的銀行」中的「新增／刪除國家或地區」將有關的個人網上理財戶口連接起來，以查閱您於全球滙豐的所有戶口資料
- ▶ 輸入有關的網上理財用戶名稱及密碼以作識別；當用戶證明一經確認，即可連結所有個人網上理財的戶口
- ▶ 連結可同時於所有個人網上理財系統生效
- ▶ 您可連接滙豐卓越理財戶口及非滙豐卓越理財的戶口資料。您需經有滙豐卓越理財身份的個人網上理財登入環球賬戶服務，便可閱覽非滙豐卓越理財戶口的資料

## 環球轉賬服務



- ▶ 您只須於環球賬戶內選擇您的轉賬戶口，即可選擇立即生效、或在當天生效，或預設為單次轉賬或定期轉賬
- ▶ 環球轉賬服務也適用於香港滙豐流動理財

## 全球滙豐認可之地位

您的滙豐卓越理財客戶身份在全球滙豐均獲得認可，因此無論您身在何處，都可獲得我們的支援：

- ▶ 您於滙豐有銀行業務的地域，均可享有滙豐卓越理財等級之待遇
- ▶ 歡迎親臨滙豐國際銀行業務部，我們將有專人為您提供服務，滿足您的跨國財富管理需要
- ▶ 如您的滙豐卓越理財信用卡®遺失 / 被竊 / 需要更換<sup>19</sup>，請即致電滙豐卓越理財緊急支援熱線 (1) 314 275 6775 (24 小時熱線<sup>20</sup>)。此外，您更可於全球 200 個國家及地區逾 245,000 個營業點提取應急現金
- ▶ 登入滙豐個人網上理財即可瀏覽及管理名下所有滙豐戶口

19 服務由萬事達卡國際組織、其指定代理商及第三者服務機構提供。

20 環球緊急支援熱線服務由萬事達卡國際組織，其指定代理商及第三者服務機構提供。您可致電到當地的電訊公司，並要求接駁至美國的受話人付款熱線（粵語服務請電 (1) 314 275 6775；英語服務請電 (1) 314 275 6781；普通話服務請電 (1) 314 275 6779）。受話人付款接駁服務須因應當地國家的電訊服務供應商之條款及細則而提供。如您不介意繳付長途電話費用，可直接撥打以上號碼。

# 重要資訊

## 全面理財總值要求

成為滙豐卓越理財的客戶，您須維持港幣 100 萬元或以上的全面理財總值<sup>21</sup>。全面理財總值包括以下項目：

- ▶ 存款（包括港元、人民幣及外幣）
- ▶ 投資產品市值（包括本地及海外證券、單位信託基金、債券、存款證、股票掛鉤投資、結構投資票據、月供投資計劃（股票／單位信託基金）及黃金券）
- ▶ 高息投資存款、結構投資存款內的存款額
- ▶ 已動用信貸（按揭及信用卡結欠除外）
- ▶ 具備儲蓄成分<sup>22</sup>的人壽保險<sup>23</sup>
- ▶ 由香港上海滙豐銀行有限公司管理的滙豐強積金結餘及滙豐職業退休界定供款計劃結餘

如果您的全面理財總值（根據全面理財總值過去 3 個月的平均結存而釐定）低於港幣 100 萬元，該月需繳交低額結存服務費。

全面理財總值	低額結存服務費 <sup>24</sup>
港幣 100 萬元或以上	免費
港幣 100 萬元以下	每月港幣 380 元

若您的全面理財總值（根據全面理財總值過去 3 個月的平均結存而釐定）維持於港幣 100 萬元以下達 12 個月，您的滙豐卓越理財服務可能會被終止。

在計算您個人身份的整體全面理財總值時，您所有個人<sup>25</sup>及聯名戶口<sup>26</sup>的全面理財總值將會一併計算在內。

在計算您聯名身份的整體全面理財總值時，您所有同名聯名戶口<sup>26</sup>的全面理財總值將會一併計算在內。所有人壽保險中的儲蓄及投資成分，滙豐強積金結餘及滙豐職業退休界定供款計劃結餘均屬個人身份的資產，並不會被計算在聯名身份的整體全面理財總值之內。



## 常用滙豐卓越理財電話熱線

如對我們的服務有任何查詢，歡迎致電以下熱線：

<b>24 小時滙豐卓越理財服務熱線</b>	(852) 2233 3322
<b>滙豐卓越理財專人接聽特快股票落盤專線</b>	(852) 2996 6822
<b>身處海外時的服務熱線</b> (請致電當地的電訊公司，要求接駁至此受話人付款 <sup>27</sup> 熱線)	(852) 2233 3388
<b>滙豐卓越理財緊急支援熱線</b> (24 小時受話人付款熱線)	
<b>英文</b>	(1) 314 275 6781
<b>普通話</b>	(1) 314 275 6779
<b>廣東話</b>	(1) 314 275 6775

- 21 由於處理需時，某些投資交易（例如認購首次招股的股票、債券、開放式基金及存款證）及人壽保險或許未能即時計算在全面理財總值之內，以致影響本行紀錄內的全面理財總值。
- 22 具備儲蓄成分的人壽保險：
  - 投資相連壽險計劃包括保險計劃中的現金價值總額
  - 其他人壽保險計劃包括保險計劃中的現金價值總額或已繳總保費，扣除任何已收取的年金金額（如適用），以較高者為準
- 23 香港上海滙豐銀行有限公司為滙豐人壽保險（國際）有限公司的授權保險代理商，提供人壽保險。所有人壽保險由滙豐人壽保險（國際）有限公司所承保。滙豐人壽保險（國際）有限公司為香港上海滙豐銀行有限公司的全資附屬公司。
- 24 低額結存服務費由滙豐卓越理財之下的綜合理財儲蓄戶口扣除。低額結存服務費適用於客戶持有的每個綜合理財戶口。
- 25 此等戶口的登記姓名及身份證明文件必須相同。
- 26 您於此聯名戶口的登記姓名及身份證明文件，必須與您的個人戶口相同。
- 27 受話人付款接駁服務須因應當地國家的電訊服務供應商而提供。

## 戶口轉賬及繳付賬單處理

▶ 滙豐所訂的每位客戶每日最高轉賬 / 付款限額如下：

個人網上理財 / 滙豐流動理財 / 電話理財服務

交易類別	每名客戶每日最高限額
在您名下戶口之間進行轉賬 (包括聯名戶口) <sup>28</sup>	高達戶口的可用結餘
轉賬至已登記的第三者戶口 <sup>28</sup>	港幣 300 萬元 (每個第三者戶口)
轉賬至非登記第三者戶口 <sup>30</sup>	港幣 40 萬元 <sup>31</sup>
各途徑轉賬至非登記戶口的分項限額	
▶ 個人網上理財	港幣 40 萬元 <sup>31</sup>
▶ 電話理財	港幣 5 萬元 <sup>31</sup>
<b>繳付賬單</b>	港幣 500 萬元
繳付下列機構賬單 <sup>32</sup> 的分項限額：	
▶ 政府和公用事業	港幣 50 萬元
▶ 證券公司 <sup>33</sup>	港幣 50 萬元
▶ 電子公開招股 (滙豐)	港幣 500 萬元 (只適用於個人網上理財)
▶ 體育和娛樂 <sup>33, 36</sup>	港幣 50 萬元
▶ 其他商戶 (如電訊公司、保險公司)	港幣 10 萬元

「轉數快」 - 體驗嶄新的轉賬付款方式!

詳情，請瀏覽網頁 [www.hsbc.com.hk/tc/fps](http://www.hsbc.com.hk/tc/fps)

## 自助銀行服務

交易類別	每名客戶每日交易限額
自動櫃員機卡內戶口轉賬	高達戶口的可用結餘
轉賬至其他滙豐及恒生銀行戶口	
▶ 本地自動櫃員機	港幣 40 萬元 <sup>31, 34</sup>
▶ 海外自動櫃員機	港幣 5 萬元 <sup>31, 34</sup>
「繳費靈」電話付款服務的自動櫃員機	每張卡港幣 10 萬元
繳付賬單 <sup>31</sup>	港幣 500 萬元
繳付賬單的分項限額：	
▶ 政府和公用事業	港幣 50 萬元
▶ 證券公司 <sup>33</sup>	港幣 50 萬元
▶ 體育和娛樂 <sup>33, 36</sup>	港幣 50 萬元
▶ 其他商戶（如電訊公司、保險公司）	港幣 10 萬元
每日提取現金限額	
▶ 香港	透過滙豐卓越理財自動櫃員機卡 / 「成才組合」 提款卡：港幣 8 萬元 透過滙豐卓越理財信用卡：港幣 8 萬元
▶ 海外	所有自動櫃員機卡及信用卡的海外自動櫃員機每日提款限額（包括現金透支） 會被設定為港幣 0 元。請預先設定海外每日提款限額及啟動日期以確保您可 繼續使用海外自動櫃員機的提款服務。（由於個別自動櫃員機的每次提款限額 各有不同，如您需要提取的款額達每日的最高提款額，則可能需要重複操作 數次，方可提取所需款項。）
「易辦事」或「銀聯」 <sup>35</sup> 付款服務	每張卡港幣 5 萬元

- 28 轉賬至聯名戶口，必須預先登記。登記聯名戶口，請到香港任何一間滙豐分行辦理。轉賬至其他本地銀行戶口不能透過電話理財辦理。所有海外滙豐戶口（包括同名個人戶口）均視為第三者戶口。轉賬至第三者戶口或聯名戶口，必須預先登記。登記第三者戶口或聯名戶口，請到香港任何一間滙豐分行或於個人網上理財辦理。（此服務只適用於持有保安編碼器或流動保安編碼<sup>26</sup>之客戶）。如要申請透過電話理財、滙豐流動理財或個人網上理財進行第三者轉賬，請於本港任何滙豐分行填妥並交回「個人網上理財 / 電話理財 / 自動櫃員機交易限額更改申請表格」或於個人網上理財下載有關表格。
- 29 流動保安編碼是保安編碼器的另一選擇，為您的戶口及交易提供保障。流動保安編碼是香港滙豐流動理財應用程式內置的一項功能，用以取得獨特及單次使用的保安編碼，以供每次登入個人網上理財及享用全方位的滙豐個人網上理財服務時使用。這亦可讓您更快捷及簡易地登入香港滙豐流動理財應用程式。指紋認證可取代流動保安編碼之密碼，讓您更快捷安全地登入香港滙豐流動理財應用程式。
- 30 如要申請透過電話理財或個人網上理財進行非登記第三者轉賬，請在全港任何一間滙豐卓越理財中心或其他滙豐分行填妥及交回「個人網上理財 / 電話理財 / 自動櫃員機交易限額更改申請表格」。不適用於滙豐流動理財。
- 31 每日最高限額港幣 400,000 元由所有轉賬途徑共用（本地自動櫃員機及個人網上理財的每日最高轉賬額 分別為港幣 400,000 元；海外自動櫃員機及電話理財的每日最高轉賬額分別為港幣 50,000 元）。
- 32 如使用滙豐流動理財，收款人賬戶號碼需先在個人網上理財登記。
- 33 隨選服務。
- 34 透過自動櫃員機轉賬至非登記戶口，只可於本港的自動櫃員機進行滙豐與恆生銀行戶口之間的轉賬。透過海外自動櫃員機轉賬至非登記戶口，只可於自動櫃員機進行滙豐戶口之間的轉賬。所有自動櫃員機卡及信用卡的海外自動櫃員機每日轉賬限額（至非登記戶口）已被設定為港幣 0 元。請以保安編碼器或流動保安編碼<sup>27</sup>登入個人網上理財或瀏覽 [www.hsbc.com.hk](http://www.hsbc.com.hk) 下載申請表格或聯絡任何滙豐分行以啟動。
- 35 銀聯的功能只限於港元戶口（並不適用於人民幣戶口）。請留意在「銀聯」商戶購物，除了輸入密碼外，持卡人會被要求在存根簽名。
- 36 您可以透過香港賽馬會投注機，啟動體育及娛樂類別的分項限額至港幣 50,000 元。

## 個人網上理財、滙豐流動理財、電話理財服務及自動櫃員機保安須知

密碼 / 登記用戶名稱 / 保安編碼器 / 流動保安編碼<sup>37</sup>保障措施

為保障您的個人利益，請緊記將您的密碼 / 登記用戶名稱妥為保密。您亦應定期更改您的密碼。

- ▶ 應時刻避免讓別人看見您的密碼 / 登記用戶名稱
- ▶ 應時刻把密碼與自動櫃員機卡分開存放
- ▶ 在設定您的密碼時，切勿選用身份證號碼、電話號碼、手機號碼、出生日期或常用的數字組合，例如 888888 或 123456，或在這些號碼之後加上 00
- ▶ 切勿使用同一個或近似的密碼 / 登記用戶名稱於不同的理財或網上服務
- ▶ 應不時更改您的密碼
- ▶ 請緊記您的密碼 / 登記用戶名稱，切勿用筆寫下。切記時刻妥為保密這些資料，切勿向任何人透露
- ▶ 無論在甚麼情況下，本行的職員、警務人員或任何正當團體都絕對不會要求您提供賬戶密碼
- ▶ 滙豐不會主動聯絡您向您索取您的個人網上理財、電話理財或自動櫃員機服務的登入資料或個人資料。這包括您的用戶名稱、密碼、戶口號碼、身份證或護照號碼、地址及電話號碼等等
- ▶ 除了要在電郵中給您更親切感覺而顯示您名字外，滙豐不會在電郵中透露上述資料，或要求您回覆電郵確認任何私人資料<sup>39</sup>

- ▶ 您致電我們時，我們會請您透露您的個人網上理財用戶名稱或把私人密碼鍵入電話內以確認身份。切勿在電話通話中說出您的個人網上理財或電話理財密碼，而我們客戶服務中心代表亦絕不會透過電話作出此等要求。
- ▶ 請將保安編碼器放在安全的地方
- ▶ 請勿將保安編碼器個人化，例如避免使用有關係的名字或地址等，作為識別這是您的編碼器
- ▶ 網上銀行登入程序是不需要用到保安編碼器上的黃色按鈕，該按鈕主要用以轉賬至非登記第三者戶口
- ▶ 切勿用黃色按鈕將您不熟悉數字輸入到保安編碼器作為交易加密簽署之用
- ▶ 在轉賬款項至第三者戶口前，客戶應仔細核對收款人的戶口資料

37 流動保安編碼是保安編碼器的另一選擇，為您的戶口及交易提供保障。流動保安編碼是香港滙豐流動理財應用程式內置的一項功能，用以取得獨特及單次使用的保安編碼，以供每次登入個人網上理財及享用全方位的滙豐個人網上理財服務時使用。這亦可讓您更快捷及簡易地登入香港滙豐流動理財應用程式。指紋認證可取代流動保安編碼之密碼，讓您更快更快捷安全地登入香港滙豐流動理財應用程式。

38 唯一例外情況是當我們的客戶服務代表透過電郵回覆您的查詢時，其中可能會涉及一些個人資料。在這情況下，電郵會透過已加密的安全個人網上理財傳送及儲存。您需要使用您的個人網上理財用戶名稱及密碼登入方可閱覽此類電郵。

## 使用個人網上理財的防範須知

### ▶ 保護您的電腦

- ▶ 請在您的電腦上安裝防毒軟件及 / 或防間諜軟件以防止病毒入侵。應經常更新防毒及 / 或防間諜軟件，確保您獲得最新保安技術的保障
- ▶ 請在您的電腦上安裝個人防火牆軟件。防火牆軟件的功能是助您防止黑客擅自進入電腦。安裝這類軟件時，請採納製造商建議的「最審慎」存取控制程序
- ▶ 為電腦及瀏覽器下載及安裝最新的安全套件更新及增修版程式

### ▶ 保障您自己

- ▶ 切勿透過安裝在公眾地方或多人共用的電腦（例如咖啡室或公共圖書館內的電腦）連接個人網上理財
- ▶ 登入個人網上理財前應關閉所有瀏覽器視窗。建議您在個人網上理財辦理財務交易時，不要開啟其他互聯網瀏覽器或取閱其他網頁。這樣有助確保您的財務資料得到保密，不會被未經授權人士透過其他網址取得您的資料
- ▶ 取消「自動完成」功能。由於您的電腦可能會被他人使用，為免他人從您的電腦登入您的戶口，您應取消「自動完成」功能，以免他人在您不知情下進行交易
- ▶ 每次登入個人網上理財，應查閱歡迎頁所顯示您最後一次使用網上服務的日期、時間和狀態。如發現任何可疑之處，應馬上聯絡滙豐
- ▶ 登出個人網上理財網頁時，應按「登出」鍵。登出服務網頁時，切勿只關閉視窗
- ▶ 切勿在未登出個人網上理財服務時，中途離開電腦
- ▶ 每次用完互聯網後，應馬上結束連接。除非您是不停使用網上功能，否則應避免長時間連接，特別是如果您用的是寬頻接駁
- ▶ 請瀏覽以下網站獲取更多有關個人網上理財的全面保安資訊：[www.hsbc.com.hk/personal/help-and-support/online-security.html](http://www.hsbc.com.hk/personal/help-and-support/online-security.html)

## 使用電話理財服務的防範須知

- ▶ 如果您用的電話有記憶體或重撥功能，切記使用後要取消所有輸入的密碼資料，以免給別人看見
- ▶ 時刻提高警覺 — 如果您打算透過電話理財服務辦理交易，只應在安全和可靠的地方使用電話

## 使用滙豐流動理財服務的防範須知

- ▶ 不要在您的流動電話內儲存您的個人網上理財賬戶名稱和密碼及流動保安編碼<sup>37</sup>之密碼
- ▶ 為您的流動電話安裝和定期更新防毒軟件和防間諜軟件
- ▶ 避免與他人分享使用您的流動電話，或使用他人的流動電話進行個人網上理財
- ▶ 登入滙豐流動理財 / 個人網上理財後，請不要離開或閒置您的流動電話或平板電腦。當您使用完個人網上理財 / 滙豐流動理財後，請正確地登出個人網上理財 / 滙豐流動理財服務
- ▶ 如您已於滙豐流動理財啟動指紋認證，您應為您的流動電話上唯一的指紋登記人
- ▶ 如已啟動流動保安編碼<sup>37</sup>的流動電話遺失或失竊，請儘快聯絡我們，我們會馬上暫停您的個人網上理財服務，以防止他人盜用
- ▶ 設立自動上鎖和啟用密碼鎖功能以防止他人未經許可使用您的流動電話
- ▶ 當使用 Wi-Fi 無線上網時，使用可信賴的 Wi-Fi 無線網絡或服務提供者，並啟用保安措施，例如盡可能使用 Wi-Fi Protected Access (WPA 一種保護無線電腦網絡安全的系統)

- ▶ 使用流動電話原先提供的瀏覽器，避免使用由其他來源下載的新安裝瀏覽器
- ▶ 不應使用已被破解（「破解版」）的流動裝置，因為在登入個人網上理財／滙豐流動理財時會出現保安漏洞
- ▶ 不要安裝來源不明的軟件在您的流動電話
- ▶ 為避免瀏覽偽造的滙豐網站，請務必在瀏覽器直接輸入 [www.hsbc.com.hk](http://www.hsbc.com.hk)
- ▶ 個人網上理財採用加強保安接層加密技術（EV SSL）。如使用 Safari 瀏覽器，掛鎖圖案及銀行名字將在瀏覽器的頂部以綠色顯示（註：掛鎖圖案及銀行名字可能不會出現於某些螢幕，只要將螢幕向下拉，該掛鎖圖案及銀行名字會再出現。）
- ▶ 請瀏覽以下網站獲取更多有關滙豐流動理財的全面保安資訊：[www.hsbc.com.hk/personal/help-and-support/online-security.html](http://www.hsbc.com.hk/personal/help-and-support/online-security.html)

#### 自動櫃員機服務

- ▶ 使用滙豐自動櫃員機卡，穩妥可靠。經郵寄方式送遞的新自動櫃員機卡，你需立即致電自動櫃員機卡啟動熱線以確認收妥及啟動新卡
- ▶ 收到自動櫃員機卡後，請立刻用原子筆於卡後的簽署欄簽署
- ▶ 請將滙豐卓越理財自動櫃員機卡妥為存放，若一旦遺失或遭盜竊，請即致電 24 小時滙豐卓越理財服務熱線 (852) 2233 3322 或前往本港任何滙豐分行報失
- ▶ 自動櫃員機指示您將滙豐卓越理財自動櫃員機卡取回時，切勿將卡推回「入卡槽」內
- ▶ 切勿把自動櫃員機卡交給任何人
- ▶ 如果您在使用自動櫃員機時，發現有任何可疑裝置（例如針孔攝錄機）或可疑活動（例如窺視），應馬上通知本行職員（如在營業時間內），或致電 24 小時滙豐卓越理財服務熱線 (852) 2233 3322
- ▶ 輸入私人密碼時，應盡量遮蓋鍵盤
- ▶ 在完成操作離開自動櫃員機時，請緊記取回屬於您的全部物品，包括自動櫃員機卡、現金和收據等
- ▶ 在使用自動櫃員機時，如果發現有任何可疑之處或出現任何其他問題，應立即取消操作
- ▶ 如果您在使用自動櫃員機時遇到任何疑難，應聯絡本行職員，切勿接受陌生人的協助
- ▶ 只應在安全環境下點算現金
- ▶ 如果您想保存交易紀錄，請保留收據。切勿把收據留在自動櫃員機或在自動櫃員機附近扔掉
- ▶ 收到滙豐卓越理財結單後，應核查各項交易是否正確
- ▶ 切勿讓自動櫃員機卡靠近磁性物件，例如電子器材、手機等
- ▶ 請將自動櫃員機卡妥為存放。如有遺失，請即通知本行
- ▶ 每次操作完畢，請緊記從自動櫃員機取回自動櫃員機卡
- ▶ 當自動櫃員機指示您取回卡時，切勿將卡迅速推回入卡處

## 備註

### 證券風險披露

- ▶ 證券買賣涉及風險，而證券價格可升亦可跌，甚至變成毫無價值
- ▶ 證券孖展買賣服務涉及重大的虧損風險，您可能須要承受較現金或其他抵押資產更大的損失
- ▶ 除了預扣稅以外，美股交易可能涉及其他美國稅項及/或會受法律規管。您應在投資之前，尋求專業顧問
- ▶ 透過滬港通及深港通投資中國 A 股涉及風險。您應就本身的投資經驗、投資目標、財政資源及其他相關條件，小心衡量自己是否適合參與本資料概要提及的任何投資產品或服務。證券價格可升可跌，買賣證券可導致虧損或盈利

### 債券 / 存款證風險披露

- ▶ 債券 / 存款證主要提供中長期的投資，並不是短線投機的工具。您應準備於整段投資期內將資金投資於有關債券 / 存款證上；若您選擇在到期日之前提早出售債券 / 存款證，可能會損失部份或全部的投資本金
- ▶ 滙豐提供債券 / 存款證的參考價格，其價格可能會及確會波動。影響債券 / 存款證價格的因素包括，但不限於利率、債券息差及流通性溢價的波動。而孳息率的上落對長年期的債券價格影響一般較大
- ▶ 如您打算出售經滙豐代您購入的債券 / 存款證，滙豐可在正常市場下，按市價進行有關交易。但基於市場變動，買入價與原定的賣出價可能不同
- ▶ 倘若您選擇將債券 / 存款證所支付的付款兌換為其所屬國家 / 地區的貨幣，可能須承受匯率波動的風險
- ▶ 詳情及風險因素請參閱有關債券 / 存款證的認購單張

- ▶ 債券 / 存款證的利息和本金是由發行人去償還，債券 / 存款證持有人須承擔發行人的信貸風險。如果發行人不履行契約，債券 / 存款證持有人可能無法取回債券 / 存款證的利息和本金。在此情況下，債券 / 存款證持有人不能向滙豐追討任何賠償，除非滙豐本身為該債券 / 存款證之發行人
- ▶ 發行人提供的二手市場或不能提供龐大的流通量或按對持有人有利之價格買賣
- ▶ 如債券 / 存款證被提早贖回，您轉而投資於其他投資項目，未必能取得相同回報

### 單位信託基金風險披露

- ▶ 投資於某種市場之基金（例如：新興市場，商品市場，小型企業等）可能會涉及較高風險，並通常對價格變動較敏感
- ▶ 交易對方風險 — 基金可買賣並非於認可交易所買賣的金融衍生工具合約，受交易對方風險的影響，與基金買賣有關工具的交易對方可能無力償債、破產或違約，屆時或會令基金承受重大損失
- ▶ 信貸風險 / 利率風險 — 投資於固定收益證券的基金的價值可因利率變動而下跌，並須承受發行人可能不支付證券款項的信貸風險。由於投資於金融衍生工具，基金價格可能更為波動，及可能承受相比傳統證券更大程度的風險
- ▶ 交易對方風險 — 倘基金買賣並非於認可交易所買賣的金融衍生工具合約，則會因有關交易對方而蒙受信貸風險。該等工具並無給予適用於在組織完善的交易所買賣金融衍生工具的參與者的保障（例如交易結算公司的履約保證）。與基金買賣有關工具的交易對方可能無力償債、破產或違約，屆時或會令基金承受重大損失



## 結構投資產品風險披露

- ▶ 詳情及風險因素請參閱有關結構投資產品的認購單張
- ▶ 交易對方風險 — 結構投資產品可買賣並非於認可交易所買賣的金融衍生工具合約，需要承受交易對方風險，與結構投資產品買賣有關工具的交易對方可能無力償債、破產或違約，屆時或會令結構投資產品承受重大損失

## 黃金風險披露

- ▶ 產品受銀行的實際和預估信用可靠程度所影響。就償債責任而言，不保證銀行不會拖欠債務。詳情請參閱黃金券資料概覽
- ▶ 投資於黃金時，顧客應明白黃金價格可能上升亦可能下跌。投資黃金有投資風險，包括投資本金有機會虧損及不被政府擔保
- ▶ 如因任何非本行所能控制的原因而導致本行不能或延遲履行其責任，滙豐銀行概不負責。上述此等原因包括火災、風暴、各種天災、暴動、罷工、封閉工廠、戰爭、政府管制、限制或禁制而不論其為本地或國際、任何設備的技術失靈、電力中斷、燈火管制或任何其他足以導致商品價格反覆無常的原因、國際黃金市場及本地金銀貿易市場關閉或任何其他足以影響黃金服務運作的原因
- ▶ 本行報價的單位買賣價格亦參照當時世界市場金價、美元兌港元的匯率以及每盎司及每錢黃金的純度而釐定

## 人壽保險風險披露

人壽保險計劃是由滙豐人壽保險（國際）有限公司（「滙豐人壽」）承保。該公司已獲香港保險業監理專員授權經營。香港上海滙豐銀行有限公司為滙豐人壽保險（國際）有限公司之授權保險代理商。您的保單利益受滙豐人壽的信貸風險所影響。您支付的保費將成為滙豐人壽資產的一部分，您對任何該等資產均沒有任何權利或擁有權。如追討賠償，您只可向滙豐人壽追索。此產品乃滙豐人壽而非滙豐之產品，並只在香港特別行政區銷售。滙豐人壽保險（國際）有限公司是註冊成立於百慕達之有限公司。滙豐人壽為滙豐集團旗下從事保險業務的附屬公司之一。

一般保險由安盛保險有限公司（「安盛」）承保，安盛已獲香港保險業監理專員授權並受其監管。安盛將負責按一般保險保單條款為您提供保險保障以及處理索償申請。香港上海滙豐銀行有限公司乃根據保險公司條例（香港法例第41章）註冊為安盛於香港特別行政區分銷一般保險產品之授權保險代理商。

一般保險計劃乃 AXA 安盛之產品而非滙豐之產品。

有關與滙豐於銷售過程或處理有關交易的金錢糾紛，滙豐將與您把個案提交至金融糾紛調解計劃；然而，有關保險計劃的合同條款的任何糾紛將直接由 AXA 安盛與您共同解決。

有關產品細節及相關費用，請參閱有關之宣傳冊子及保單條款，或可向各滙豐分行職員查詢。

## 強制性公積金

### 強制性公積金（簡稱強積金）風險披露

- ▶ 在作出強積金投資選擇前，您必須衡量個人可承受風險的程度及您的財政狀況。在選擇基金時，如您就某一項基金是否適合您（包括是否符合您的投資目標）而有任何疑問，請徵詢財務及／或專業人士的意見，並因應您的個人狀況而選擇最適合您的基金
- ▶ 投資涉及風險。往績不能作為未來表現的指標。金融工具（尤其是股票及股份）之價值及任何來自此類金融工具之收入均可跌可升。有關詳情，包括產品特點及所涉及的風險，請參閱有關「主要推銷刊物」
- ▶ 香港上海滙豐銀行有限公司為滙豐強積金計劃的行政管理人



# 關於滙豐

香港上海滙豐銀行有限公司（滙豐），始創於 1865 年，是滙豐集團（全球最大的銀行及金融服務機構之一）的始創成員。滙豐不僅是香港最大的註冊銀行，更是香港三大發鈔銀行之一。滙豐集團由母公司滙豐控股有限公司全資擁有，並於倫敦、香港、紐約、巴黎與及百慕達證券交易所掛牌上市。

我們透過四大環球業務包括：零售銀行及財富管理、工商金融、環球銀行及資本市場以及環球私人銀行，為全球客戶提供服務。

<b>零售銀行及財富管理</b>	我們協助客戶管理財務、購置物業，以及為未來儲蓄和投資。我們提供一系列服務，包括保險、強積金、金融服務、投資管理及國際銀行，以配合客戶的不同需要。
<b>工商金融</b>	我們透過銀行產品及服務，幫助企業客戶營運及發展業務。這些客戶涵蓋專注本地市場的小型公司，以至業務遍及全球的大型企業。
<b>環球銀行及資本市場</b>	我們向企業、政府及機構提供各種金融服務及產品，全面涵蓋資本融資、顧問及交易銀行服務，可按客戶的特定目標組合及制訂合適的產品及方案。
<b>環球私人銀行</b>	我們協助資產豐厚客戶及其家族增值、管理及保存財富。