

人寿保险

## 汇捷储蓄保险计划

享受更多选择 捉紧更多良机



加快储蓄步伐，有助探索更多良机。「汇捷储蓄保险计划」（「本计划」、「本保单」）提供两种货币选择（港币或美元），让您可透过更多元化的财富策略以寻求更高回报潜力，倍添灵活。



汇丰人寿保险（国际）有限公司

## 为何选择「汇捷储蓄保险计划」？

把握机会增值财富，为理想将来筹划更多。「汇捷储蓄保险计划」具备灵活多元的保单选项，无论您希望达成理财目标或是保护挚爱家人，我们都能迎合您的财政状况及所珍视的一切。



提供不同的保单货币选择，灵活迎合所需



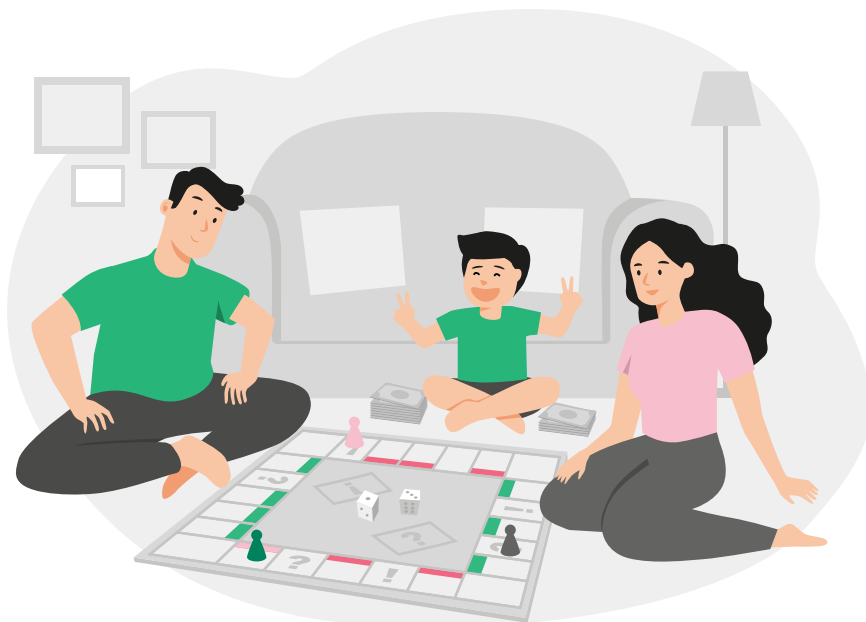
获享可观的保证回报，有机会助您实践梦想



您可在保单年期内享有人寿保障，守护挚爱家人



提供一次性付款<sup>1</sup>、月缴或年缴的方式缴付保费，弹性配合您的消费模式



## 附加保障项目提供额外保障

### 额外意外死亡保障<sup>2</sup>

如投保人因意外而导致身故，其受益人除可收取身故赔偿外，另可额外收取折扣前（如适用）已缴总保费<sup>3</sup>的30%。

### 末期疾病保障<sup>4</sup>

如投保人于65岁<sup>5</sup>前不幸被诊断患上末期疾病，则可提前索偿身故赔偿。

### 失业延缴保费保障<sup>6</sup>

如保单持有人连续失业达30日或以上，可延迟缴付到期保费长达一年，并继续获享保单的全面保障。

有关详细条款及细则，请参阅保单条款及附加保障条款。



### 限额发售

「汇捷储蓄保险计划」销售额有限。我们会因应本计划不同货币产品的销售限额，保留接受或拒绝任何申请的权利。

「汇捷储蓄保险计划」是一份具备储蓄成分的人寿保险计划，由汇丰人寿保险（国际）有限公司（于百慕达注册成立之有限公司）（「本公司」、「汇丰保险」、「我们」）承保，并非银行存款或银行储蓄计划。

---

## 计划摘要

### 如何投保「汇捷储蓄保险计划」？

---

投保资格 <sup>7</sup>	您的年龄 <sup>5</sup> 必须介乎19至75岁才可投保「汇捷储蓄保险计划」
保单货币	港币或美元
最低期满利益 <sup>8</sup> (每份保单)	港币40,000元/ 5,000美元
最高期满利益 <sup>8,9</sup> (每位受保人)	港币2,000,000元/ 250,000美元 投保本计划，每种货币的最高期满利益已分别调整至每位受保人港币2,000,000元或美元的相若同等价值
保单年期	3年
缴付保费期	2年
保费缴付方式	缴付模式： <ul style="list-style-type: none"><li>• 一次性付款<sup>1</sup>；或</li><li>• 按年付款；或</li><li>• 按月付款（不论保单货币，月缴模式之付款货币仅限于港币）</li></ul> 缴付方法： <ul style="list-style-type: none"><li>• 您汇丰银行的港元或保单货币户口</li></ul> 备注： <ul style="list-style-type: none"><li>i) 如果您的付款货币与保单货币不同，则任何汇率波动将可能影响您的保费及保费征费金额。</li><li>ii) 汇丰大湾区理财通投资户口不可作为「汇捷储蓄保险计划」的付款户口。</li></ul>

---

## 计划摘要

### 您可从「汇捷储蓄保险计划」获得什么？

#### 保证现金价值 -

在保单年期内您的保单的现金价值

保证现金价值是指您的保单在保单年期内随时间积存的保证现金价值。此现金价值是按当时适用的期满利益<sup>8</sup>计算。

#### 退保利益 -

如您终止保单，或部分退保，您将获支付的金额

若您于保单仍然生效时取消您的保单，您将获支付我们按照处理有关指示当天之：

- 保证现金价值；加上
- 合计保费金额<sup>1</sup>之结余及其累积利息（如适用），再扣除按保单条款所定的相关退保费用；
- 扣除任何欠付保费

有关主要风险因素的详情，请参阅本册子内「主要风险 - 退保风险」部分。

#### 期满利益<sup>8</sup> -

您于保单年期届满时可获得的金额

若受保人于保单年期完结时仍然在生，您将会获得截至该日期为止的保证现金价值作为期满利益<sup>8</sup>。

#### 于保单期满时的年度化回报率（3年期）

保单货币	一笔过付款 <sup>1</sup>	按年付款	按月付款
港币	2.10%	2.02%	1.55%
美元	2.25%	2.18%	1.75%

备注：

i) 以上「于保单期满时的年度化回报率」表格内所示的数字已被约至最接近的小数后两个位。

ii) 如果您的付款货币与保单货币不同，则任何汇率波动将可能影响此年度化回报率。

---

## 计划摘要

### 您可从「汇捷储蓄保险计划」获得什么？（续）

---

#### 身故赔偿

如受保人于保单期内身故，受益人将获支付相等于截止受保人身故当日之：

- 折扣前（如适用）已缴总保费<sup>3</sup>（不论保费是否已被缴付）的101%或保证现金价值的101%（以较高者为准）；加上
  - 合计保费金额<sup>1</sup>之结余及其累积利息（如适用）；
  - 扣除任何欠付保费。
- 

#### 附加保障

除上述保障外，您亦可享有以下附加保障：

- 额外意外死亡保障<sup>2</sup>
- 末期疾病保障<sup>4</sup>
- 失业延缴保费保障<sup>6</sup>

有关详细条款及细则，以及不保事项之详情，请参阅保单条款内有关附加保障的部分。

---

## 重要事项

### 冷静期

「汇捷储蓄保险计划」是一份具备储蓄成分的人寿保险计划。部分保费将付作保险及相关之费用，包括但不限于开立保单，售后服务及索偿之费用。

如您对保单不满意，您有权透过发出书面通知取消保单及取回所有已缴交的保费及保费征费。如保费退款是以保单货币以外的货币发还，则退款会按处理退款当日适用的汇率（由我们决定）进行转换。

如要取消保单，您必须于「冷静期」内（即是为紧接人寿保险保单或冷静期通知书交付予保单持有人或保单持有人的指定代表之日起计的21个历日的期间（以较早者为准）），在该通知书上亲笔签署作实及退回保单（若已收取），并确保汇丰人寿保险（国际）有限公司设于香港九龙深旺道1汇丰中心1座18楼的办事处直接收到该通知书及本保单。

冷静期结束后，若您在保单年期完结之前取消保单，预计的净现金价值<sup>10</sup>加上合计保费金额<sup>1</sup>之结余及其累积利息（如适用），再扣除按保单条款所定的相关退保费用，所得的金额可能少于您已缴付的保费总额<sup>9</sup>。

### 取消保单

冷静期过后，您可随时填妥本公司指定的表格要求退保，并取回保单的净现金价值<sup>10</sup>加上合计保费金额<sup>1</sup>之结余及其累积利息（如适用），再扣除按保单条款所定的相关退保费用。保单全数退保后，本公司将获全面解除对保单的责任。

### 自杀条款

若受保人在签发日期或保单复效日起一年内自杀身亡，无论自杀时神志是否清醒，我们的责任将只限于发还自保单日期起已缴付给我们的保费金额，减去我们所支付的任何金额。

### 于申请时须身处于香港的要求及限制

当您申请汇捷储蓄保险计划时，您必须身处香港特别行政区。当您递交此申请时，您须确认

- a) 您现于香港特别行政区递交此申请；及
- b) 您不是美国税法定义下的美国人士。

若申请人于递交申请时并非身处于香港，我们将不会接受此申请。

若任何人士身处于或居留于的任何管辖地区禁止我们的网站及产品的出版或可用性或我们的网站及产品的出版或可用性违反当地的法律或法规，任何人士则不应存取我们的网站及产品；或根据该管辖地区的登记或牌照要求而定。

您有责任去注意于任何有关管辖地区，关联到我们网站的存取或您对我们的产品之申请的所有法律及法规。

## 重要事项

### 税务申报及金融罪行

您必须向我们提供我们不时要求关于您及您的保单的相关资料，以让我们遵守对香港及外地之法律或监管机构、政府或税务机关负有的某些责任。若您未有向我们提供所要求之资料或您让我们或我们任何集团成员承受金融罪行风险，我们可能

- 作出所需行动让我们或集团成员符合其责任；及
- 未能向您提供新服务或继续提供所有服务；及
- 被要求扣起原本应缴付予您或您的保单的款项或利益，并把该等款项或利益支付予税务机关；及
- 终止您的保单。

如因上述任何原因导致任何利益或款项被扣起及/或您的保单被终止，您从保单获取之款项，加上您在保单终止前从保单获取之款项总额（如有），可能会少于您已缴保费之总额。我们建议您就税务责任及有关您的保单的税务状况寻求独立专业意见。

### 保单终止条款

我们有权于以下任何情况之下终止您的保单：

- 如您未能在宽限期届满前缴付到期保费；或
- 若我们合理地认为继续维持您的保单或与您的关系会使我们违反任何法律，或任何权力机关可能对我们或集团成员采取行动或提出谴责；或
- 我们有权根据任何附加保障的条款终止您的保单。

有关终止条款的详情，请参阅保单条款。

### 合计保费金额方式<sup>1</sup>

合计保费金额方式<sup>1</sup>可让您预缴所需的保费，于保费到期日扣除所需之每年保费后的合计保费金额结余将以保证息率积存生息，息率会由我们厘定。

如您未能缴付保费差额，可能令您的保单失效。有关合计保费金额<sup>1</sup>的主要风险因素详情，请参阅「主要风险－退保风险」部份。

### 适用法例

规管您的保单的法律为百慕达法律。然而，如在香港特别行政区内提出任何争议，则香港特别行政区法院的非专属司法管辖权将适用。

### 漏缴保费

我们会给您30日的缴付保费宽限期。倘若您在宽限期完结时未能付款，您的保单将于首次未付保费的到期日失效。

## 主要风险

在投保「汇捷储蓄保险计划」前，请留意以下主要风险：

### 信贷风险及无力偿债风险

「汇捷储蓄保险计划」乃一份由我们签发的保单。您须承受我们的信贷风险，因您支付的所有保费将成为我们资产的一部分，惟您对我们的任何资产均没有任何权利或拥有权。在任何情况下，您只可向我们追讨赔偿。

### 延误或漏缴到期保费的风险

如有任何延误或漏缴到期保费，可能会导致保单终止。结果或令您只能收回明显少于您已缴付的保费的款额。

### 退保风险

如您需要或于早期作全数或部分退保，您可收回的款额或会明显少于您已缴付的保费。若您已选择合计保费金额方式<sup>1</sup>，则于您退保时，我们须从预缴保费<sup>1</sup>的余额及任何其累积利息中，收取退保费用。有关退保费用之详情，请参阅保单条款。

### 流动性风险

我们预期您将持有本保单直至整个保单年期届满为止。如您有任何非预期事件而需要流动资金，可以根据保单条款作全数或部分退保以取现金，惟此举必定存在风险，或令您只能收回少于您已缴付的保费的款额。

### 通胀风险

您必须考虑通货膨胀风险，因为这可能导致将来的生活费较今天的为高。由于通货膨胀风险的缘故，您须预期即使我们已尽其所能履行保单责任，您或您所指定的受益人将来收到的实质金额仍可能较低。

### 保单货币风险

您须面临汇率风险。如您以保单货币以外的其他货币支付保费或收取赔偿额，您实质支付或收取的款额，将因应我们不时厘定的保单货币兑本地／缴付保费货币的汇率而改变。您必须注意，汇率之波动会对您的款额构成影响，包括缴付保费、保费征费及支付的赔偿额。

除上述汇率风险外，您还应遵守任何与您保单货币兑换相关的政策、法规要求及限制。您选择的保单货币可能无法自由兑换，实际的兑换安排（如相关）须依据当时的法律及政策而定。



## 注：

1. 一笔过付款指合计保费金额方式，让您在预缴所需保费时以我们所制定的折扣缴付。其后，每年应缴之保费将在保费到期日从合计保费金额结余中扣除。于相关保费到期日扣除所需每年保费后的合计保费金额结余将以保证息率积存生息，息率会由我们厘定。请注意，若您选择以此方式支付保费，您必须确定这笔预缴的保费可保留于保单内，除受保人身故或退保外，预缴保费的结余（及其累积利息）一经缴付后将不可提取。因此，我们建议您应该在申请计划时选择适合个人财务状况的缴付保费方式。详情请参阅「重要事项——合计保费金额方式」部分。
2. 额外意外死亡保障将于受保人年届80岁<sup>5</sup>的保单周年日或支付有关赔偿后或您的保单终止时（以较早者为准）终止。
3. 已缴总保费是指折扣前（如适用）基本计划之保费到期总额（不论保费是否已被缴付）。如所需保费已预缴，则预缴保费的结余将不纳入为已缴付的总保费，直到该部分保费到期缴交为止。
4. 末期疾病保障将于受保人年届65岁<sup>5</sup>的保单周年日或支付有关赔偿后或您的保单终止时（以较早者为准）终止。当我们支付有关赔偿后，您的保单将会随即终止。在以下任何情况中，末期疾病保障将不会获赔偿：
  - 受保人在保单签发日期或保障之生效日期或最后保单复效日期（以较迟者为准）前已患上的疾病；或
  - 任何人体免疫力缺乏病毒（HIV）或任何与 HIV 有关的疾病，包括后天免疫力缺乏症（即爱滋病），或任何由此而致的突变、衍化或变异。有关详细条款及细则，以及不保事项之详情，请参阅相关保单条款。
5. 年龄指受保年龄，即受保人或保单持有人（视乎适用情况而定）于下一次生日的年龄。
6. 失业延缴保费保障只适用于年龄介乎19岁<sup>5</sup>至64岁<sup>5</sup>并持有香港身份证的保单持有人，视乎本保单条款而定。若您选择预缴所需保费<sup>1</sup>，此保障将不适用。保障将于保单持有人年届65岁<sup>5</sup>的保单周年日或已清缴到期保费或您的保单终止时（以较早者为准）终止。
7. 「汇捷储蓄保险计划」的申请受我们就保单持有人及/或受保人之国籍（国家/地区）及/或地址及/或居留国家/地区不时厘定的相关规定所限制。
8. 期满利益指于期满时所获得的金额，该金额并不相等于身故赔偿，视乎本保单条款而定。
9. 您可申请投保多份保单，但「汇捷储蓄保险计划」下，每位受保人每种货币的期满利益总额不可超过「计划摘要」部分所示的最高期满利益。根据您在申请时递交的资料，我们保留拒绝或接受申请本计划的全部权利。
10. 净现金价值相等于保证现金价值扣除所有欠付保费的金额。

## 更多资料

妥善管理财富，是实现未来理想生活的重要一步。我们乐意助您评估目前及未来的理财需要，让您进一步了解「汇捷储蓄保险计划」如何助您达成理财目标。

**浏览** [www.hsbc.com.hk/insurance](http://www.hsbc.com.hk/insurance)

**亲临** 任何一间汇丰分行

## 汇捷储蓄保险计划

### 汇丰人寿保险（国际）有限公司

HSBC Life (International) Limited 汇丰人寿保险（国际）有限公司（「本公司」或「我们」）是于百慕达注册成立之有限公司。本公司为汇丰集团旗下从事承保业务的附属公司之一。

**香港特别行政区办事处** 香港九龙深旺道1号汇丰中心1座18楼

本公司获保险业监管局（「保监局」）授权及受其监管，于香港特别行政区经营长期保险业务。

香港上海汇丰银行有限公司（「汇丰」）乃根据保险业条例（香港法例第41章）注册为本公司于香港特别行政区分销人寿保险之保险代理机构。「汇捷储蓄保险计划」为本公司之产品而非汇丰之产品，由本公司所承保并只拟在香港特别行政区透过汇丰销售。

对于汇丰与您之间因销售过程或处理有关交易而产生的合资格争议（定义见金融纠纷调解计划的金融纠纷调解中心的职权范围），汇丰须与您进行金融纠纷调解计划程序；此外，有关涉及您上述保单条款及细则的任何纠纷，将直接由本公司与您共同解决。

本公司对本产品册子所刊载资料的准确性承担全部责任，并确认在作出一切合理查询后，尽其所知所信，本产品册子并无遗漏足以令其任何声明具误导性质的其他事实。本产品册子所刊载之资料乃一摘要。有关详尽的条款及细则，请参阅您的保单。

### 汇丰人寿保险（国际）有限公司荣获以下奖项：



2024年10月

由汇丰人寿保险（国际）有限公司（注册成立于百慕达之有限公司）刊发

Issued by HSBC Life (International) Limited (Incorporated in Bermuda with limited liability)