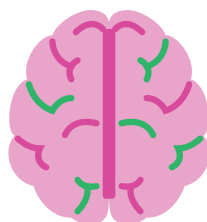


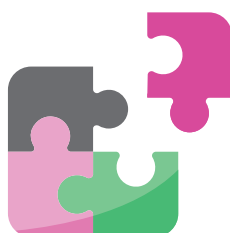
# 滙豐保險

## 「耆代同行 - 認知障礙知多點」

甚麼是



認知  
障礙症



HSBC Life  
滙豐保險

## 認知障礙症在香港普遍嗎？

認知障礙症已成為香港常見的長者健康問題—現時本港65歲以上人士患上認知障礙症佔同齡總人口的比率估計為5%至8%，而80歲以上人士的患病比率則估計為20%至30%<sup>1</sup>，估計未來二十年內香港認知障礙症患者的數字亦會上升多於兩倍<sup>2</sup>。

根據2017年「為認知障礙症長者提供的護理服務」的資料指出，鑒於人口不斷老化，在未來數十年間，本港認知障礙症長者人數可能趨升，以致加重對本港社會造成的經濟及社會負擔。另研究資料提及一項於2010年公布的研究，估計60歲及以上認知障礙症患者的院舍照顧開支，將由2010年的16億港元上升至2036年的42億港元。本港的人口老化問題將為社會帶來龐大的負擔，照顧患者亦為家庭帶來不同程度的財政負擔。

## 如何分辨老化及認知障礙？

家人是否呈現以下一項或多項徵狀？

1 他有沒有經常忘記或遺失個人物件，例如眼鏡？

2 他曾經在家附近迷路？

3 他是否於冬天穿夏天衣服？

4 他曾經忘記簡單詞語，不能夠清楚表達意思？

5 他會否性格突然轉變，變得多疑或害怕？

6 他減少參與社交活動會，不願外出？

若您家人有多個以上的徵狀或者家人難以學習新事物或精神狀況出現衰退，請考慮聯絡醫生進行專業評估及診斷。

資料來源：

1 立法會資料研究組2017年2月「為認知障礙症長者提供的護理服務」

2 關於香港認知障礙症患者的數字將由2016年的11萬5千人大幅增加至2036年約24萬人的資料來源：香港中文大學醫學院（2018年新聞稿）

本單張內提供的醫療資訊僅供參考，並由相關醫療機構提供。我們沒有義務向您發佈任何進一步更新本單張的內容，該等內容或隨時變更，並不另行通知。該等內容僅表示作為一般資訊，並不代表滙豐人壽保險（國際）有限公司或滙豐集團的立場，上述所載資料及有關例子或建議只作參考之用，不同疾病的治療方法因應個人身體狀況各有不同，並不能替代您的醫生或其他專業醫療的診症及建議。如您有任何健康問題，請向您的醫生直接查詢。任何情況下，我們或滙豐均不對任何與您或第三方使用本單張或依賴或使用或無法使用本單張內資訊相關的任何損害、損失或法律責任承擔任何責任，包括但不限於直接或間接、特殊、附帶、相應而生的損害、損失或法律責任。滙豐人壽保險（國際）有限公司及香港上海滙豐銀行有限公司與相關醫療機構無任何聯屬關係。

## 認知障礙症主要種類及高危因素

認知障礙症的種類繁多，成因各異，而各個種類的症狀及對患者的影響亦有所不同。

### 阿茲海默症

患者體內異常物質會擾亂大腦信息及破壞腦細胞之間的連接，令機能逐漸衰退；包括記憶力、慣常工作能力、說話失去重點及重複等<sup>3</sup>。

### 血管性認知障礙症

第二常見的類型為血管性認知障礙症，由於腦中風或血管疾病，對腦部造成損壞而致，患者衰退的情況可以來得很急速<sup>3</sup>。

### 認知障礙症的高危因素

研究發現認知障礙症與大家熟知的高血壓、高血脂、高血糖（三高）息息相關。認知障礙症亦可能有遺傳因素，如果直系親屬患有認知障礙症，患病機會大增。其他高危因素包括腦部曾受創傷，有精神問題如焦慮及抑鬱等等<sup>4</sup>。

## 如何及早評估認知障礙症的健康風險

醫護人員現時多根據病徵，臨床評估及檢查，診斷患者是否患上腦退化症。一般而言，「簡短智能測驗」、「蒙特利爾認知評估」、電腦斷層掃描、核磁共振造影檢查、血液檢驗等均可協助醫護人員評估及診斷患者是否出現腦退化症的病症，抑或是因為其他疾病而導致類似徵狀的出現<sup>5</sup>。腦白質病變是反映腦退化症的重要指標之一，腦磁力共振是檢查出腦白質病變的標準方法，一般應用於認知障礙徵狀出現之後<sup>6</sup>。

### 醫療科研新發展<sup>6</sup>

隨著醫療科研技術進步，很多技術已經可以為未有認知障礙徵狀出現之前作出評估。全自動視網膜圖像分析為首創的認知健康風險評估方式，可更準確地評估及了解患上認知障礙症的風險。透過拍攝雙眼的視網膜圖像，並把圖像上傳到中央數據處理系統<sup>7</sup>，從而推算出風險指數。該項測試簡單快速，整個檢測過程由拍攝至取得報告只需約15分鐘<sup>8</sup>，能有效檢測因腦小血管病而產生的腦白質病變。

資料來源：

3 香港認知障礙症協會網頁內容，節錄認知障礙症主要分類

4 醫院管理局智友站認知障礙症

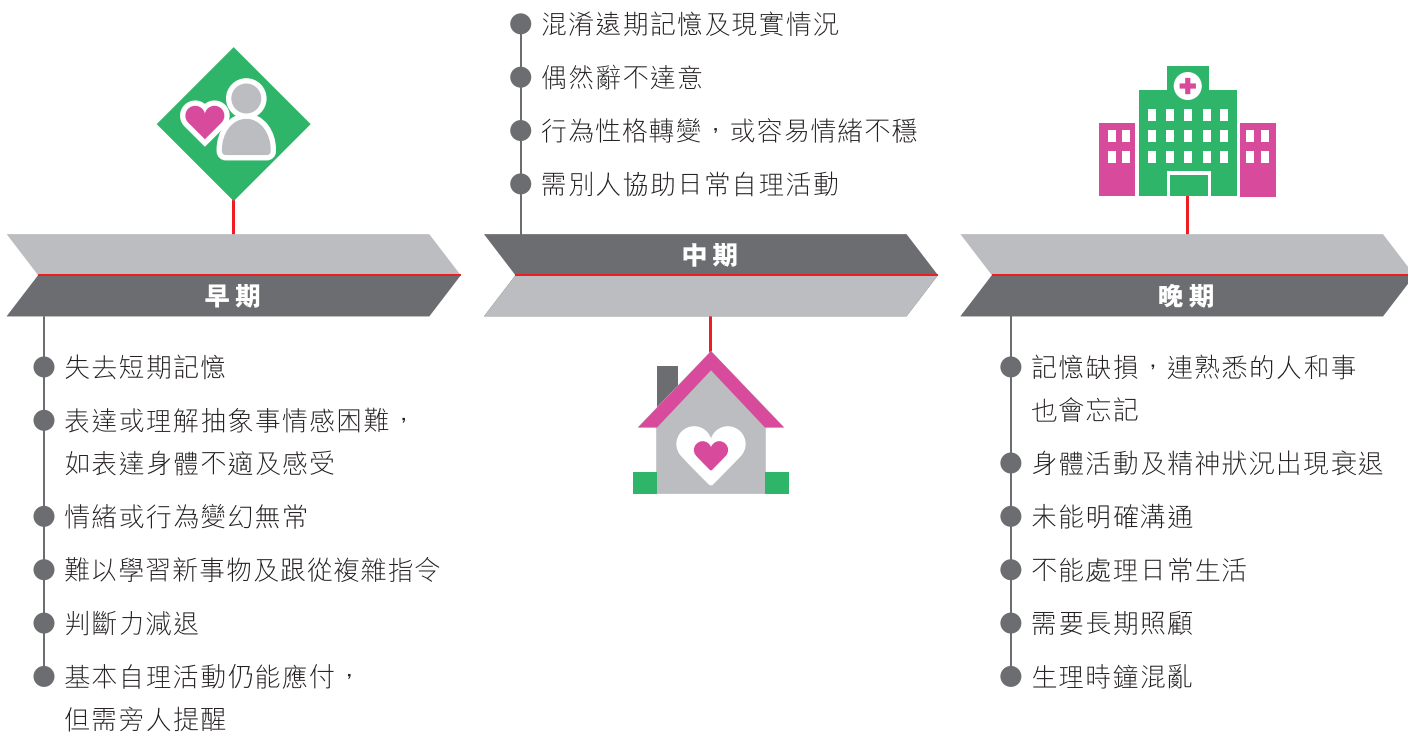
5 心涯醫療集團：簡短智能測驗為MMSE(Mini-Mental State Examination)及蒙特利爾認知評估為MoCA(Montreal Cognitive Assessment)

6 康訊生物分析有限公司

7 認知健康檢查的中央數據處理系統是由康訊生物分析運營和管理

8 整個測試過程包括視網膜成像和結果分析

## 不同階段的病徵<sup>9</sup>



## 家人如何照顧不同階段患者<sup>10</sup>？

不同階段的患者可能出現不同的問題，包括溝通、社交、情緒，行為及安全等。因此在照顧時也有不同的重點及技巧：

### 早期：能力為主

鼓勵患者維持社交生活，發展興趣及自行處理能力範圍內的事。協助患者在家居生活中建立規律的生活習慣。家人及患者均需要調整心情，接納及認識病情。

### 中期：協助為主

適時協助患者處理日常事務及照顧自己，以盡量維持其自我照顧能力。使用適合的服務以減輕家人的照顧壓力，協助患者繼續留在社區，如日間護理中心或家居照顧服務。適合的規劃活動可以穩定患者的情緒和病情。

### 晚期：照顧為主

患者此時需要較多照顧及護理，家人需作適當安排，才能維持自己和患者的生活質素。家人亦宜多與他人分享心情，減輕照顧壓力。多留意患者的非語言表達及入住院舍服務質素，確保患者得到應有的尊重。

資料來源：

9 賽馬會耆智園腦退化症綜合服務中心網頁內容，節錄不同階段的病徵部分

10 賽馬會耆智園腦退化症綜合服務中心網頁內容，節錄基礎照顧技巧部分

## 預防認知障礙症小貼士<sup>11</sup>

雖然暫時沒有明確的根治方法，但培養健康生活習慣有助預防及減低發病的機會，例如：



多做動腦筋的活動



常做適量的運動



保持均衡飲食，  
避免吸煙及酗酒



擴闊社交生活，多與人溝通



培養健康的嗜好，  
令腦部有更多刺激



定期接受身體檢查及  
認知測試



保持樂觀，發放正能量

## 照顧認知障礙者的支出與援助

家人應為患者訂立長遠照顧計劃及為未來醫療支出作預算，安排合適的保障，尋求專業評估和意見。家人也可在患者仍有自決能力時，按他的意願作財務安排，例如制定持久授權書、預前指示及遺囑等等。我們致力推動透過公私營機構合作，聯手為認知障礙症患者構建支援網絡。對照顧者而言，無論在心理上和經濟上都可能面對不同的壓力，除了解支援網絡外，家人亦需要清楚知道照顧患者所需的支出例如護理安老院費用或醫藥費用等等，及早作好準備。

以下是照顧患者的日常開支列表作參考。

		以港幣計算
聘請工人 <sup>12</sup>	本港外籍家庭傭工(外傭)的「規定最低工資」	\$4,520
物理治療 <sup>13</sup>		\$500 至 \$2,500 (每小時)
言語治療 <sup>14</sup>	港安醫院收費	首次評估的收費為\$1,080， 其後七節的言語治療套餐價錢為\$5,600
針灸 <sup>15</sup>	廣華醫院中醫(每次)	\$180 至 \$250
按摩 <sup>16</sup>	管家易保健推拿	\$320 (每小時)
日間中心費用 <sup>17</sup>	賽馬會耆智園(每日)	\$410 至 \$535 (接載服務按地區收費)
護理安老院費用 <sup>18</sup>	非牟利機構開辦(每月)	\$20,000 至 \$40,000
醫療開支包括醫藥費用 <sup>18</sup>	私家醫生(每兩月一次見醫生後，每月支出)	\$1,000
私家看護 / 陪診服務 <sup>19</sup>	仁山優社護理 / 陪診(平均每月8小時計算)	\$800 至 \$1,600

上述所載資料及有關醫療費及護理費用只作一般參考之用，並不構成任何建議。

滙豐作為香港第一間認知友善銀行，推出了「安悅自主個人戶口」，幫助患有初期認知障礙或精神上失去行為能力的客戶，提供自主管理日常財務的援助及小貼士，如欲了解更多有關「安悅自主個人戶口」詳情，請向客戶經理查詢。

資料來源：

11 香港認知障礙症協會

12 香港政府一站通2018年9月

13 消委會調查物理治療服務機構收費詳情2019年2月

14 港安醫院

15 廣華醫院2017年4月

16 管家易家居服務

17 賽馬會耆智園(於2018年9月1日生效)

18 由香港路德會社會服務處提供

19 仁山優社康健事務

## 滙豐人壽保險（國際）有限公司

滙豐人壽保險（國際）有限公司（「本公司」或「我們」）是於百慕達註冊成立之有限公司。本公司為滙豐集團旗下從事承保業務的附屬公司之一。

## 香港特別行政區辦事處

香港九龍深旺道1號滙豐中心1座18樓

本公司獲保險業監管局授權及受其監管，於香港特別行政區經營長期保險業務。

香港上海滙豐銀行有限公司（「滙豐」）為本公司之保險代理商。

本單張內提供的醫療資訊及護理費用僅供參考，並由相關醫療機構及其他機構提供，並不構成對任何人士提供任何建議，並不代表滙豐人壽保險（國際）有限公司或滙豐集團的立場。我們沒有義務向您發佈任何進一步更新本單張的內容，該等內容或隨時變更，並不另行通知。該等內容僅作為一般資訊，上述所載資料及有關例子或建議只作參考之用，不同疾病的治療方法因應個人身體狀況各有不同，並不能替代您的醫生或其他專業醫療的診症及建議。如您有任何健康問題，請向您的醫生直接查詢。任何情況下，我們或滙豐均不對任何與您或第三方使用本單張或依賴或使用或無法使用本單張內資訊相關的任何損害、損失或法律責任承擔任何責任，包括但不限於直接或間接、特殊、附帶、相應而生的損害、損失或法律責任。滙豐人壽保險（國際）有限公司及香港上海滙豐銀行有限公司與相關醫療機構無任何聯屬關係。

滙豐人壽保險（國際）有限公司榮獲以下獎項：

